



Artenschutzrechtlicher Fachbeitrag

Bebauungsplan „Tulpenweg“

Gemeinde Fernwald, Ortsteil Annerod



November 2018

Auftraggeber: Gemeinde Fernwald

Auftragnehmer: Planungsbüro Holger Fischer
Partnerschaftsgesellschaft mbB
Stadtplaner + Beratende Ingenieure
Dr. Gerriet Fokuhl, Holger Fischer
Konrad-Adenauer-Straße 16
35440 Linden

Bearbeiter: Plan Ö
Dr. René Kristen
Industriestraße 2a
35444 Biebertal-Fellingshausen
Tel. 06409-8239781
info@planoe.de

Dr. René Kristen (Dipl. Biol.)
Björn Hauschildt (M.Sc. Biologie)
Marina Lindackers (M.Sc. Biologie)

Biebertal und Linden, 05.11.2018

Inhalt

1 Einleitung	4
1.1 Veranlassung und Aufgabenstellung	4
1.2 Rechtliche Grundlagen.....	5
1.2.1 Verbotstatbestände des § 44 BNatSchG	6
1.2.2 Befreiung nach § 67 BNatSchG	7
1.3 Methodik	7
2 Artenschutzrechtliche Prüfung des Vorhabens	9
2.1 Stufe I: Ermittlung der Wirkfaktoren und Festlegung des Untersuchungsrahmens	9
2.1.1 Ermittlung der Wirkfaktoren.....	9
2.1.2 Datenbasis der Artnachweise	10
2.1.2.1 Vorauswahlen der potentiell betroffenen artenschutzrechtlich relevanten Artengruppen	10
2.1.3 Vögel	12
2.1.3.1 Methode	12
2.1.3.2 Ergebnisse	13
2.1.3.3 Faunistische Bewertung.....	17
2.1.4 Reptilien	18
2.1.4.1 Methode	18
2.1.4.2 Ergebnisse und Faunistische Bewertung.....	19
2.1.5 <i>Maculinea</i> -Arten	19
2.1.5.1 Methode	19
2.1.5.2 Ergebnisse und Faunistische Bewertung.....	19
2.2 Stufe II & III: Prüfung von Verbotstatbeständen und Vermeidung von Beeinträchtigungen	22
2.2.1 Tabellarische Prüfung von Vögeln mit günstigem Erhaltungszustand.....	22
2.2.2 Tabellarische Prüfung von Vögeln mit ungünstigem Erhaltungszustand bzw. streng geschützten Arten (BArtSchV)	23
2.2.3 Art für Art-Prüfung.....	24
2.3 Fazit	27
3 Literatur	29
4 Anhang (Prüfbögen)	30
Bluthänfling (<i>Carduelis cannabina</i>).....	30
Girlitz (<i>Serinus serinus</i>)	33
Goldammer (<i>Emberiza citrinella</i>).....	36
Haussperling (<i>Passer domesticus</i>)	39

1 Einleitung

1.1 Veranlassung und Aufgabenstellung

Die Gemeinde Fernwald hat für den Ortsteil Annerod die Aufstellung des Bebauungsplans „Tulpenweg“ beschlossen. Planziel ist die Ausweisung eines Allgemeinen Wohngebiets (WA). Der Geltungsbereich ist der nachfolgenden Übersichtskarte (Abb. 1) zu entnehmen.

Das vorliegende Gutachten verfolgt die in diesem Zusammenhang geforderte Überprüfung, ob durch die geplante Nutzung geschützte Arten betroffen sind. Gegebenenfalls ist sicherzustellen, dass durch geeignete Maßnahmen keine Verbotstatbestände gemäß § 44 BNatSchG eintreten.

Der Bericht liefert Aussagen zur angetroffenen Fauna, deren artenschutzrechtlichem Status und hebt wichtige Strukturelemente im Planungsraum hervor. Quantifizierende Aussagen zu notwendigen Vermeidungs- und Kompensationsmaßnahmen sind in den Prüfbögen festgelegt.

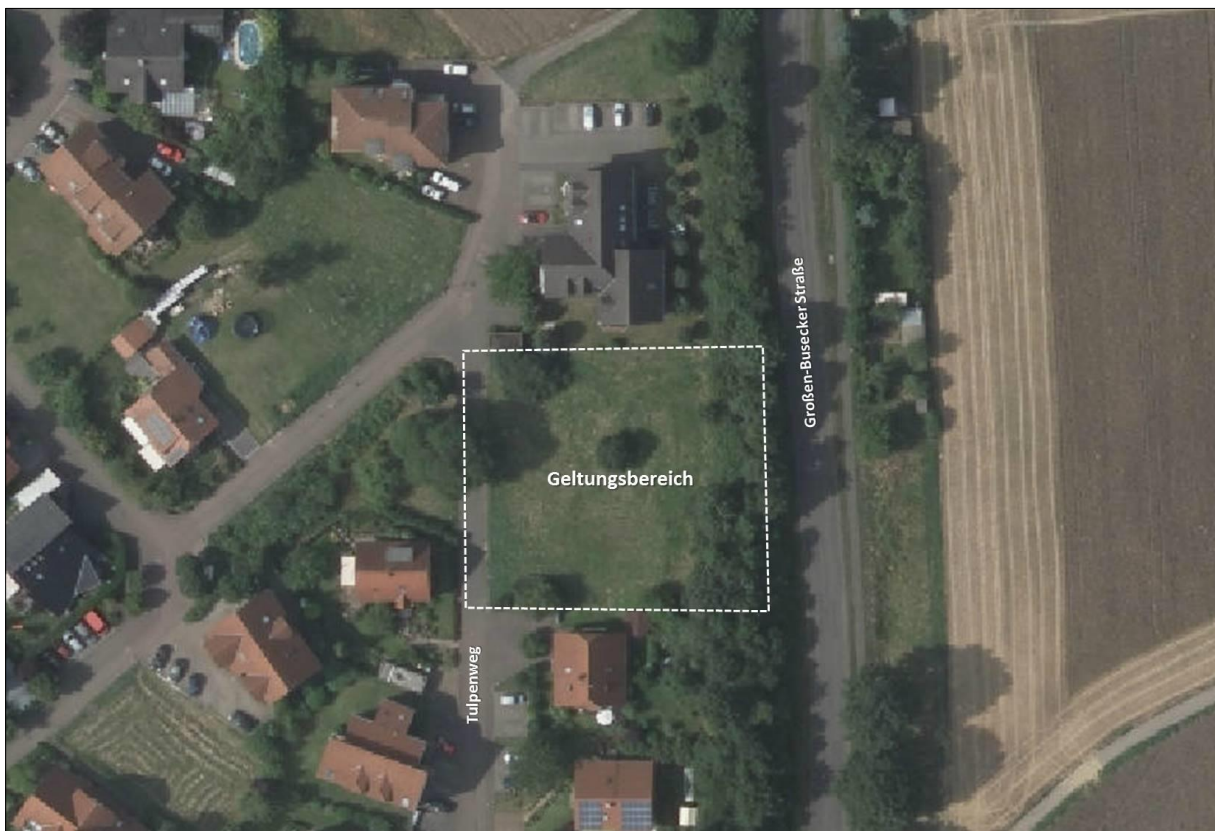


Abb. 1: Abgrenzung des Geltungsbereichs des Bebauungsplans „Tulpenweg“; Gemeinde Fernwald, Ortsteil Annerod (Bildquelle: Hessisches Ministerium für Umwelt, Klimaschutz, Landwirtschaft und Verbraucherschutz, aus natureg-hessen.de, 11/2018).

Situation

Der Geltungsbereich der Planung umfasst das Flurstück 381/2 in Flur 2 und. Die Flächen des Geltungsbereichs des Bebauungsplans sind geprägt durch die mehrmalige Mahd im Jahr. Im Plangebiet befinden sich zudem ein Baum und mehrere Hecken in den Randbereichen.

Aus der Lage und insbesondere der Verkehrssituation und der derzeitigen Nutzung der Umgebung resultiert im gesamten Geltungsbereich ein moderates Störungsniveau (Lärm- und Lichtemissionen,

Bewegungen). Im gesamten Eingriffsbereich sind daher bereits Gewöhnungseffekte anzunehmen.

Planungen

Ziel des Bebauungsplanes ist die Ausweisung eines Allgemeinen Wohngebiets i.S. § 4 BauNVO im beschleunigten Verfahren gemäß § 13a BauGB.

Insgesamt sind durch die Festsetzungen Auswirkungen auf die Tierwelt denkbar. Als Resultat der Vorauswahl (vgl. Kap. 2.1.2.1.) weist das Plangebiet unter Berücksichtigung der räumlichen Lage und der Habitatausstattung Qualitäten als Lebensraum für Vögel, Fledermäuse, Reptilien und *Maculinea*-Arten auf. Infolge dessen ergibt sich die Erfordernis der Betrachtung der artenschutzrechtlichen Belange gemäß Bundesnaturschutzgesetz (BNatSchG).

1.2 Rechtliche Grundlagen

Die Fauna-Flora-Habitat-Richtlinie (FFH-RL) und die Vogelschutzrichtlinie (V-RL) gehören zu den zentralen Beiträgen der Europäischen Union zum Erhalt der biologischen Vielfalt in Europa. Das Gesamtziel besteht darin, die FFH-Arten sowie alle europäischen Vogelarten in einem günstigen Erhaltungszustand zu bewahren, beziehungsweise die Bestände der Arten langfristig zu sichern. Um dieses Ziel zu erreichen, hat die EU über die beiden genannten Richtlinien zwei Schutzinstrumente eingeführt: das Schutzgebietssystem NATURA 2000 sowie die strengen Bestimmungen zum Artenschutz. Der Artenschutz stellt damit neben den flächenbezogenen Schutzinstrumenten des Schutzgebietssystems NATURA 2000 ein eigenständiges zweites Instrument für den Erhalt der Arten dar. Die artenschutzrechtlichen Vorschriften betreffen sowohl den physischen Schutz von Tieren und Pflanzen als auch den Schutz ihrer Lebensstätten. Sie gelten gemäß Art. 12 FFH-RL für alle FFH-Arten des Anhangs IV, beziehungsweise gemäß Art. 5 V-RL für alle europäischen Vogelarten. Anders als das Schutzgebietssystem NATURA 2000 gelten die strengen Artenschutzregelungen flächendeckend überall dort, wo die betreffende Art vorkommt.

Entsprechend der Definition in § 7 BNatSchG sind bei einer artenschutzrechtlichen Prüfung die folgenden Kategorien zu berücksichtigen:

- besonders geschützte Arten
- streng geschützte Arten inklusive der FFH-Anhang-IV-Arten
- europäische Vogelarten

Aus Sicht der Planungspraxis lässt sich ein derart umfangreiches Artenspektrum bei einem Planungsverfahren jedoch nicht sinnvoll bewältigen. Im Zuge der Änderung des BNatSchGs wurden die nur national besonders geschützten Arten von den artenschutzrechtlichen Verboten bei Planungs- und Zulassungsvorhaben pauschal freigestellt (§ 44 BNatSchG). Die Belange der national geschützten Arten werden prinzipiell im Rahmen der Eingriffsregelung berücksichtigt. Ausnahmen von dieser Regel gelten im vorliegenden Fall für Vogelarten, deren Erhaltungszustand gemäß der Bewertung (Vogelampel) der Staatlichen Vogelschutzwarte für Hessen, Rheinland-Pfalz und Saarland mindestens als „ungünstig bis

unzureichend“ (gelb) oder schlechter (rot) geführt werden.

1.2.1 Verbotstatbestände des § 44 BNatSchG

§ 44 BNatSchG ist die zentrale Vorschrift des Artenschutzes, die für die besonders und die streng geschützten Arten unterschiedliche Verbote von Beeinträchtigungen beinhaltet.

Gemäß § 44 Abs. 1 BNatSchG ist es verboten,

1. wild lebenden Tieren der besonders geschützten Arten nachzustellen, sie zu fangen, zu verletzen oder zu töten oder ihre Entwicklungsformen aus der Natur zu entnehmen, zu beschädigen oder zu zerstören,
2. wild lebende Tiere der streng geschützten Arten und der europäischen Vogelarten während der Fortpflanzungs-, Aufzucht-, Mauser-, Überwinterungs- und Wanderzeiten erheblich zu stören; eine erhebliche Störung liegt vor, wenn sich durch die Störung der Erhaltungszustand der lokalen Population einer Art verschlechtert,
3. Fortpflanzungs- oder Ruhestätten der wild lebenden Tiere der besonders geschützten Arten aus der Natur zu entnehmen, zu beschädigen oder zu zerstören,
4. wild lebende Pflanzen der besonders geschützten Arten oder ihre Entwicklungsformen aus der Natur zu entnehmen, sie oder ihre Standorte zu beschädigen oder zu zerstören (Zugriffsverbote).

Sind in Anhang IV Buchstabe a der Richtlinie 92/43/EWG aufgeführte Tierarten, europäische Vogelarten oder solche Arten betroffen, die in einer Rechtsverordnung nach § 54 Absatz 1 Nummer 2 aufgeführt sind, liegt ein Verstoß gegen

1. das Tötungs- und Verletzungsverbot nach Absatz 1 Nummer 1 nicht vor, wenn die Beeinträchtigung durch den Eingriff oder das Vorhaben auch unter Berücksichtigung von Vermeidungsmaßnahmen das Tötungs- und Verletzungsrisiko für Exemplare der betroffenen Arten nicht signifikant erhöht und diese Beeinträchtigung unvermeidbar ist,
2. das Verbot des Nachstellens und Fangens wild lebender Tiere und der Entnahme, Beschädigung oder Zerstörung ihrer Entwicklungsformen nach Absatz 1 Nummer 1 nicht vor, wenn die Tiere oder ihre Entwicklungsformen im Rahmen einer erforderlichen Maßnahme, die auf den Schutz der Tiere vor Tötung oder Verletzung oder ihrer Entwicklungsformen vor Entnahme, Beschädigung oder Zerstörung und die Erhaltung der ökologischen Funktion der Fortpflanzungs- oder Ruhestätten im räumlichen Zusammenhang gerichtet ist, beeinträchtigt werden und diese Beeinträchtigungen unvermeidbar sind,
3. das Verbot nach Absatz 1 Nummer 3 nicht vor, wenn die ökologische Funktion der von dem Eingriff oder Vorhaben betroffenen Fortpflanzungs- und Ruhestätten im räumlichen Zusammenhang weiterhin erfüllt wird.

Gerade im Hinblick auf das oftmals schwer zu fassende „Störungsverbot“ Art. 12 Abs. 1 b) FFH-RL ist damit klar, dass Störungen nur dann artenschutzrechtlich relevant sind, wenn sie an den Fortpflanzungs- und Ruhestätten erfolgen bzw. sich auf deren Funktion auswirken.

Nach § 45 Abs. 7 BNatSchG können von den Verboten des § 44 im Einzelfall weitere Ausnahmen zugelassen werden. Gründe hierfür sind:

1. zur Abwendung erheblicher land-, forst-, fischerei-, wasser- oder sonstiger erheblicher wirtschaftlicher Schäden,
2. zum Schutz der natürlich vorkommenden Tier- und Pflanzenwelt,
3. für Zwecke der Forschung, Lehre, Bildung oder Wiederansiedlung oder diesen Zwecken dienende Maßnahmen der Aufzucht oder künstlichen Vermehrung,
4. im Interesse der Gesundheit des Menschen, der öffentlichen Sicherheit, einschließlich der Verteidigung und des Schutzes der Zivilbevölkerung, oder der maßgeblich günstigen Auswirkungen auf die Umwelt oder
5. aus anderen zwingenden Gründen des überwiegenden öffentlichen Interesses einschließlich solcher sozialer oder wirtschaftlicher Art.

Eine Ausnahme darf nur zugelassen werden, wenn zumutbare Alternativen nicht gegeben sind und sich der Erhaltungszustand der Population einer Art nicht verschlechtert. Sofern in Bezug auf eine oder mehrere Arten erhebliche Auswirkungen zu erwarten sind, ist eine Befreiung nach § 67 BNatSchG erforderlich. Die Betroffenheit von Arten im Sinne des § 44 wird anhand der artenschutzrechtlichen Prüfung dokumentiert.

1.2.2 Befreiung nach § 67 BNatSchG

Der § 67 BNatSchG regelt die Befreiung von den Verboten des § 44 BNatSchG. „Von den Verboten des § 44 kann auf Antrag Befreiung gewährt werden, wenn die Durchführung der Vorschrift im Einzelfall zu einer unzumutbaren Belastung führen würde. Die Befreiung kann mit Nebenbestimmungen versehen werden. Im Falle des Verbringens aus dem Ausland wird die Befreiung vom Bundesamt für Naturschutz gewährt“. Aufgabe der Artenschutzrechtlichen Prüfung ist die Klärung der Frage, ob von der Planung – unabhängig von allgemeinen Eingriffen in Natur und Landschaft – besonders oder streng geschützte Tier- und Pflanzenarten im Sinne des § 44 BNatSchG betroffen werden, welche Beeinträchtigungen für die geschützten Arten zu erwarten sind, und ob sich für bestimmte Arten das Erfordernis und die Möglichkeit für eine Artenschutzrechtliche Ausnahme nach § 45 Abs. 7 BNatSchG ergibt.

Die vorliegende Prüfung erfolgt somit auf der Grundlage von § 44 Abs. BNatSchG unter besonderer Berücksichtigung der FFH-RL.

1.3 Methodik

Die Untersuchung der artenschutzrechtlichen Relevanz der Planungen erfolgt entsprechend dem

Leitfaden für die artenschutzrechtliche Prüfung in Hessen (HMUELV 2011). Zur Ermittlung der artenschutzrechtlichen Wirkungen des Vorhabens wird eine 3-stufige Vorgehensweise gewählt:

Stufe I: Ermittlung der Wirkfaktoren und Festlegung des Untersuchungsrahmens

Es werden die Wirkfaktoren des Vorhabens ermittelt und der erforderliche Untersuchungsrahmen festgelegt.

Stufe II: Prüfung der Verbotstatbestände und Vermeidung von Beeinträchtigungen

Die artenschutzrechtlich relevanten Arten im Untersuchungsgebiet mit einer potenziellen Betroffenheit (Konfliktarten) werden zusammengestellt und hinsichtlich ihrer Betroffenheit untersucht. Dazu werden diese Arten des Untersuchungsgebietes im Rahmen einer Art-für-Art-Betrachtung mittels der Prüfprotokolle (vgl. Anhang) einer Einzelfallprüfung unterzogen. Es werden Maßnahmen entwickelt, die als Vermeidungsmaßnahmen (z.B. in Form von vorgezogenen Ausgleichsmaßnahmen) geeignet sind, eine artenschutzrechtlich relevante Beeinträchtigung nach § 44 BNatSchG zu vermeiden. Für Vogelarten, deren Erhaltungszustand in der sogenannten Ampelliste für hessische Brutvögel landesweit mit „grün“ (günstig) bewertet wurde, erfolgt eine vereinfachte Prüfung in tabellarischer Form.

Stufe III: Ausnahmeverfahren

Wenn erhebliche artenschutzrechtlich relevante Beeinträchtigungen zu erwarten und diese durch Vermeidungsmaßnahmen nicht zu umgehen sind, ist zu prüfen, ob gem. § 45 BNatSchG eine Ausnahme von den Verboten des § 44 BNatSchG möglich ist. Voraussetzung für eine Ausnahme sind zwingende Gründe des überwiegend öffentlichen Interesses sowie das Fehlen zumutbarer Alternativen bei gleichzeitiger Sicherung des Erhaltungszustandes der Population einer Art. Dieses Prüfverfahren ist in die Art-für-Art-Betrachtung mittels der Prüfprotokolle integriert.

2 Artenschutzrechtliche Prüfung des Vorhabens

2.1 Stufe I: Ermittlung der Wirkfaktoren und Festlegung des Untersuchungsrahmens

2.1.1 Ermittlung der Wirkfaktoren

Als mögliche Wirkfaktoren sind zunächst Veränderungen anzunehmen, die zu Habitatverlusten in den jeweils betroffenen Bereichen führen. Daraus ergeben sich primär ein Verlust von Fläche, von Bäumen und Gehölzstrukturen und somit von potentiellen Ruhe- und Fortpflanzungsstätten. Sekundär sind Störungen der Fauna durch baubedingte, anlagenbedingte und betriebsbedingte Lärm- und Lichtemissionen und Bewegungen zu erwarten.

Tab. 1: Potentielle Wirkfaktoren im Rahmen des Bebauungsplans „Tulpenweg“; Gemeinde Fernwald, Ortsteil Annerod.

Maßnahme	Wirkfaktor	mögliche Auswirkung
baubedingt		
Bauphase von • Gebäuden • Verkehrsflächen • weiterer Infrastruktur	• Bodenverdichtung, Bodenabtrag und Veränderung des natürlichen Bodenaufbaus und Bewuchs • Rodung von Bäumen und Gehölzen	• Lebensraumverlust und -degeneration • ggf. Verlust von Ruhe- und Fortpflanzungsstätten • ggf. Tötung oder Verletzen von Individuen
Baustellenbetrieb	• Lärm- und Lichtemissionen durch den Baubetrieb • Personenbewegungen • stoffliche Emissionen (z.B. Staub) durch den Baubetrieb	• Störung der Tierwelt
anlagebedingt		
• Allgemeines Wohngebiet (WA)	• Bodenverdichtung, Bodenabtrag und Veränderung des natürlichen Bodenaufbaus und Bewuchs (inkl. Bäume und Gehölze).	• Lebensraumverlust und -degeneration • ggf. Verlust von Ruhe- und Fortpflanzungsstätten • ggf. Veränderung der Habitateignung
betriebsbedingt		
• Allgemeines Wohngebiet (WA)	• Lärmemissionen durch Betrieb, Verkehr usw. • Personenbewegungen • Fahrzeugbewegungen • zusätzliche Lichtemissionen (Blendwirkung)	• Lebensraumverlust und -degeneration • ggf. Verlust von Ruhe- und Fortpflanzungsstätten durch Störungen • ggf. Veränderung der Habitateignung

Anlage- und betriebsbedingte Einflüsse auf das Umfeld sind durch das geplante Vorhaben und deren Anlagenteile für planungsrelevante Arten mit entsprechender Sensibilität in an den Planungsraum angrenzenden Bereichen denkbar. Im Planungsraum ist derzeit eine moderate Störungsintensität durch Lärm, Licht und Bewegungen festzustellen. Das Störungsniveau wird durch die Planungen erheblich verstärkt werden.

Die potentielle Betroffenheit planungsrelevanter Arten kann sich daher aus der mit dem Vorhaben einhergehenden Abwertung der vorhandenen Lebensraumtypen mit einem Verlust von Ruhe- und Fortpflanzungsstätten, direkten Wirkungen auf Individuen (Tötung, Verletzen) sowie im geringen Maße der Auslösung von Effektdistanzen durch baubedingte Verkehrs- und Personenbewegungen mit

resultierenden Lärm- und Lichtemissionen ergeben. Zudem sind anlage- und betriebsbedingte Wirkungen denkbar. Insgesamt können die in Tabelle 1 dargestellten Wirkfaktoren mit den entsprechenden Auswirkungen differenziert werden.

2.1.2 Datenbasis der Artnachweise

Die artenschutzrechtlichen Betrachtungen umfassen die artenschutzrechtlich relevanten Artengruppen, die aufgrund der vorherrschenden Habitatbedingungen und der Art der Eingriffswirkung als sinnvoll erachtet wurden. Hierzu wurden in einer Vorauswahl Vögel, Fledermäuse, Reptilien und *Maculinea*-Arten als potentiell betroffene Artengruppe bestimmt.

2.1.2.1 Vorauswahlen der potentiell betroffenen artenschutzrechtlich relevanten Artengruppen

Fledermäuse

Im Geltungsbereich kommen keine geeigneten Strukturen vor, die als Quartier geeignet wären. Der einzelne Baum in der Mitte des Grundstücks wurde auf Baumhöhlen sowie Stammanrisse und Spalten in der Borke kontrolliert. Er weist keine geeigneten Habitatbedingungen als Ruhe- und Fortpflanzungsstätten auf. Aufgrund dessen können Verluste von Ruhe- und Fortpflanzungsstätten und eine Tötung von Individuen im Vorfeld ausgeschlossen werden.

Das Eintreten der Verbotstatbestände nach § 44 Abs. 1 Nr. 1 BNatSchG („Verletzung und Tötung“), § 44 Abs. 1 Nr. 2 BNatSchG (Störung von Fortpflanzungs- und Ruhestätten) und § 44 Abs. 1 Nr. 3 BNatSchG (Zerstören von Fortpflanzungs- und Ruhestätten) kann ausgeschlossen werden.

Die Fledermäuse stellen keine potentiell betroffene Artengruppe dar.

Sonstige Säugetiere

In Hessen kommen (außer den Fledermäusen) sechs Säugetierarten vor, die im Anhang IV der FFH-Richtlinie genannt werden. Regelmäßige Vorkommen weisen Biber, Feldhamster, Wildkatze, Haselmaus auf, zeitweise werden zudem Luchs und Wolf angetroffen.

Aufgrund der geographischen Lage, der vorhandenen Habitatstrukturen und den artspezifischen ökologischen Ansprüchen ist im Geltungsbereich sowie dessen betroffenen Umfeld das Vorkommen der Haselmaus auszuschließen.

Das Eintreten der Verbotstatbestände nach § 44 Abs. 1 Nr. 1 BNatSchG („Verletzung und Tötung“), § 44 Abs. 1 Nr. 2 BNatSchG (Störung von Fortpflanzungs- und Ruhestätten) und § 44 Abs. 1 Nr. 3 BNatSchG (Zerstören von Fortpflanzungs- und Ruhestätten) kann ausgeschlossen werden.

Die Haselmaus stellt keine potentiell betroffene Artengruppe dar.

Vögel

Im Gebiet kommen geeignete Strukturen vor, die als Brut- und Nahrungsraum geeignet sind. Vögel können durch die Flächeninanspruchnahme in ihren Ruhe- und Fortpflanzungsstätten betroffen werden. Hierdurch können Verluste von Ruhe- und Fortpflanzungsstätten und eine Tötung von Individuen nicht ausgeschlossen werden.

Daneben ist das Auftreten von störungsempfindlichen Arten möglich. Relevante Beeinträchtigungen sind daher nicht auszuschließen.

Das Eintreten der Verbotstatbestände nach § 44 Abs. 1 Nr. 1 BNatSchG („Verletzung und Tötung“), § 44 Abs. 1 Nr. 2 BNatSchG (Störung von Fortpflanzungs- und Ruhestätten) und § 44 Abs. 1 Nr. 3 BNatSchG (Zerstören von Fortpflanzungs- und Ruhestätten) kann nicht ausgeschlossen werden.

Die Vögel stellen eine potentiell betroffene Artengruppe dar.

Reptilien

In Hessen kommen sechs Reptilienarten vor, die im Anhang IV der FFH-Richtlinie genannt werden. Regelmäßige Vorkommen weisen Schlingnatter, Sumpfschildkröte, Zauneidechse, Smaragdeidechse, Mauereidechse und Äskulapnatter auf.

Aufgrund der geographischen Lage, der im Plangebiet vorhandenen Habitatstrukturen und den artspezifischen ökologischen Ansprüchen ist im Plangebiet das Vorkommen der Zauneidechse möglich. Das Eintreten der Verbotstatbestände nach § 44 Abs. 1 Nr. 1 BNatSchG („Verletzung und Tötung“), § 44 Abs. 1 Nr. 2 BNatSchG (Störung von Fortpflanzungs- und Ruhestätten) und § 44 Abs. 1 Nr. 3 BNatSchG (Zerstören von Fortpflanzungs- und Ruhestätten) ist möglich.

Die Reptilien stellen eine potentiell betroffene Artengruppe dar.

Amphibien

In Hessen kommen zehn Amphibienarten vor, die im Anhang IV der FFH-Richtlinie genannt werden. Regelmäßige Vorkommen weisen Geburtshelferkröte, Gelbbauchunke, Kreuzkröte, Wechselkröte, Laubfrosch, Knoblauchkröte, Moorfrosch, Springfrosch, Kleiner Wasserfrosch und Kammmolch auf.

Das Eintreten der Verbotstatbestände nach § 44 Abs. 1 Nr. 1 BNatSchG („Verletzung und Tötung“), § 44 Abs. 1 Nr. 2 BNatSchG (Störung von Fortpflanzungs- und Ruhestätten) und § 44 Abs. 1 Nr. 3 BNatSchG (Zerstören von Fortpflanzungs- und Ruhestätten) kann ausgeschlossen werden.

Die Amphibien stellen keine potentiell betroffene Artengruppe dar.

Käfer

In Hessen kommen drei Käferarten vor, die im Anhang II bzw. IV der FFH-Richtlinie genannt werden. Regelmäßige Vorkommen weisen Heldbock, Hirschkäfer und Eremit auf.

Aufgrund der geographischen Lage, der vorhandenen Habitatstrukturen und den artspezifischen ökologischen Ansprüchen sind im Geltungsraum Vorkommen dieser Arten auszuschließen.

Das Eintreten der Verbotstatbestände nach § 44 Abs. 1 Nr. 1 BNatSchG („Verletzung und Tötung“), § 44 Abs. 1 Nr. 2 BNatSchG (Störung von Fortpflanzungs- und Ruhestätten) und § 44 Abs. 1 Nr. 3 BNatSchG (Zerstören von Fortpflanzungs- und Ruhestätten) kann ausgeschlossen werden.

Die Käfer stellen keine potentiell betroffene Artengruppe dar.

Libellen

In Hessen kommen vier Libellenarten vor, die im Anhang IV der FFH-Richtlinie genannt werden.

Regelmäßige Vorkommen weisen Asiatische Keiljungfer, Zierliche Moosjungfer, Große Moosjungfer und Grüne Keiljungfer auf.

Aufgrund der geographischen Lage, der vorhandenen Habitatstrukturen und den artspezifischen ökologischen Ansprüchen sind im Plangebiet sowie dessen Umfeld das Vorkommen dieser Arten auszuschließen.

Das Eintreten der Verbotstatbestände nach § 44 Abs. 1 Nr. 1 BNatSchG („Verletzung und Tötung“), § 44 Abs. 1 Nr. 2 BNatSchG (Störung von Fortpflanzungs- und Ruhestätten) und § 44 Abs. 1 Nr. 3 BNatSchG (Zerstören von Fortpflanzungs- und Ruhestätten) kann ausgeschlossen werden.

Die Libellen stellen keine potentiell betroffene Artengruppe dar.

Schmetterlinge

In Hessen kommen sieben Schmetterlingsarten vor, die im Anhang IV der FFH-Richtlinie genannt werden. Regelmäßige Vorkommen weisen Skabiosen-Scheckenfalter, Haarstrang-Wurzeleule, Blauschillernder Feuerfalter, Quendel-Ameisenbläuling, Dunkler und Heller Wiesenknopf-Ameisenbläuling, Schwarzer Apollo, Nachtkerzenschwärmer auf.

Aufgrund der geographischen Lage, der vorhandenen Habitatstrukturen und den artspezifischen ökologischen Ansprüchen ist im Plangebiet sowie dessen Umfeld das Vorkommen von relevanten Schmetterlingsarten insbesondere *Maculinea*-Arten möglich.

Das Eintreten der Verbotstatbestände nach § 44 Abs. 1 Nr. 1 BNatSchG („Verletzung und Tötung“), § 44 Abs. 1 Nr. 2 BNatSchG (Störung von Fortpflanzungs- und Ruhestätten) und § 44 Abs. 1 Nr. 3 BNatSchG (Zerstören von Fortpflanzungs- und Ruhestätten) kann nicht ausgeschlossen werden.

Maculinea-Arten werden potentiell betroffen.

Heuschrecken

In Deutschland kommen elf Heuschreckenarten vor, die streng geschützt sind.

Aufgrund der geographischen Lage, der vorhandenen Habitatstrukturen und den artspezifischen ökologischen Ansprüchen sind im Plangebiet sowie dessen Umfeld das Vorkommen dieser Arten auszuschließen.

Das Eintreten der Verbotstatbestände nach § 44 Abs. 1 Nr. 1 BNatSchG („Verletzung und Tötung“), § 44 Abs. 1 Nr. 2 BNatSchG (Störung von Fortpflanzungs- und Ruhestätten) und § 44 Abs. 1 Nr. 3 BNatSchG (Zerstören von Fortpflanzungs- und Ruhestätten) kann ausgeschlossen werden.

Die Heuschrecken stellen keine potentiell betroffene Artengruppe dar.

2.1.3 Vögel

Da wildlebende Vogelarten sämtlich besonders geschützt, einige auch streng geschützt sind und gemäß § 44 Abs. 5 BNatSchG nachgewiesen werden muss, dass die ökologische Funktion der von Bauvorhaben betroffenen Fortpflanzungs- und Ruhestätten im räumlichen Zusammenhang weiterhin erfüllt wird, muss die Avifauna besonders berücksichtigt werden.

2.1.3.1 Methode

Die Aufnahme der Vogelarten erfolgte akustisch und visuell. Zur Erfassung der Reviervögel und der Nahrungsgäste wurden im Zeitraum von Juni bis Juli 2018 fünf Tagesbegehungen durchgeführt (Tab. 2), bei denen die Revierpaare der vorkommenden Arten an Hand singender Männchen erfasst wurden. Als Reviere zählten nur die Teile, in denen ein Paar mehrmals festgestellt wurde. Außerdem konnten einige direkte Brutnachweise durch fütternde Altvögel, Warnverhalten bzw. eben flügge Jungvögel erbracht werden.

Tab. 2: Begehungen zur Erfassung der Avifauna.

Begehungen	Termin	Info
1. Begehung	08.06.2018	Reviervögel und Nahrungsgäste
2. Begehung	13.06.2018	Reviervögel und Nahrungsgäste
3. Begehung	27.06.2018	Reviervögel und Nahrungsgäste
4. Begehung	12.07.2018	Reviervögel und Nahrungsgäste
5. Begehung	26.07.2018	Reviervögel und Nahrungsgäste

2.1.3.2 Ergebnisse

a) Reviervögel

Im Rahmen der Untersuchungen konnten im Planungsraum sowie im Umfeld 11 Arten mit 15 Revieren als Reviervögel identifiziert werden (Tab. 3, Abb. 2).

Es wurden keine streng geschützten (BArtSchV) Arten oder Arten des Anhang I der EU-Vogelschutzrichtlinie festgestellt werden.

Girlitz (*Serinus serinus*), **Goldammer** (*Emberiza citrinella*) und **Haussperling** (*Passer domesticus*) kommen als Arten mit ungünstigem bis unzureichendem Erhaltungszustand (Vogelampel: gelb), der **Bluthänfling** (*Carduelis cannabina*) als Art mit ungünstigem bis schlechtem Erhaltungszustand (Vogelampel: rot) vor.

Bei den weiteren aktuell festgestellten und vorkommenden Arten handelt es sich um weit verbreitete Vogelarten mit nur geringem Gefährdungspotential, die weder in der Roten Liste Deutschlands noch der des Landes Hessen geführt werden (Tab. 3).

Abbildung 2 stellt die am Standort 2018 vorgefundenen Vogelarten kartographisch dar. Entsprechend der Methodik geben die Punkte das Zentrum des angenommenen Reviers an.

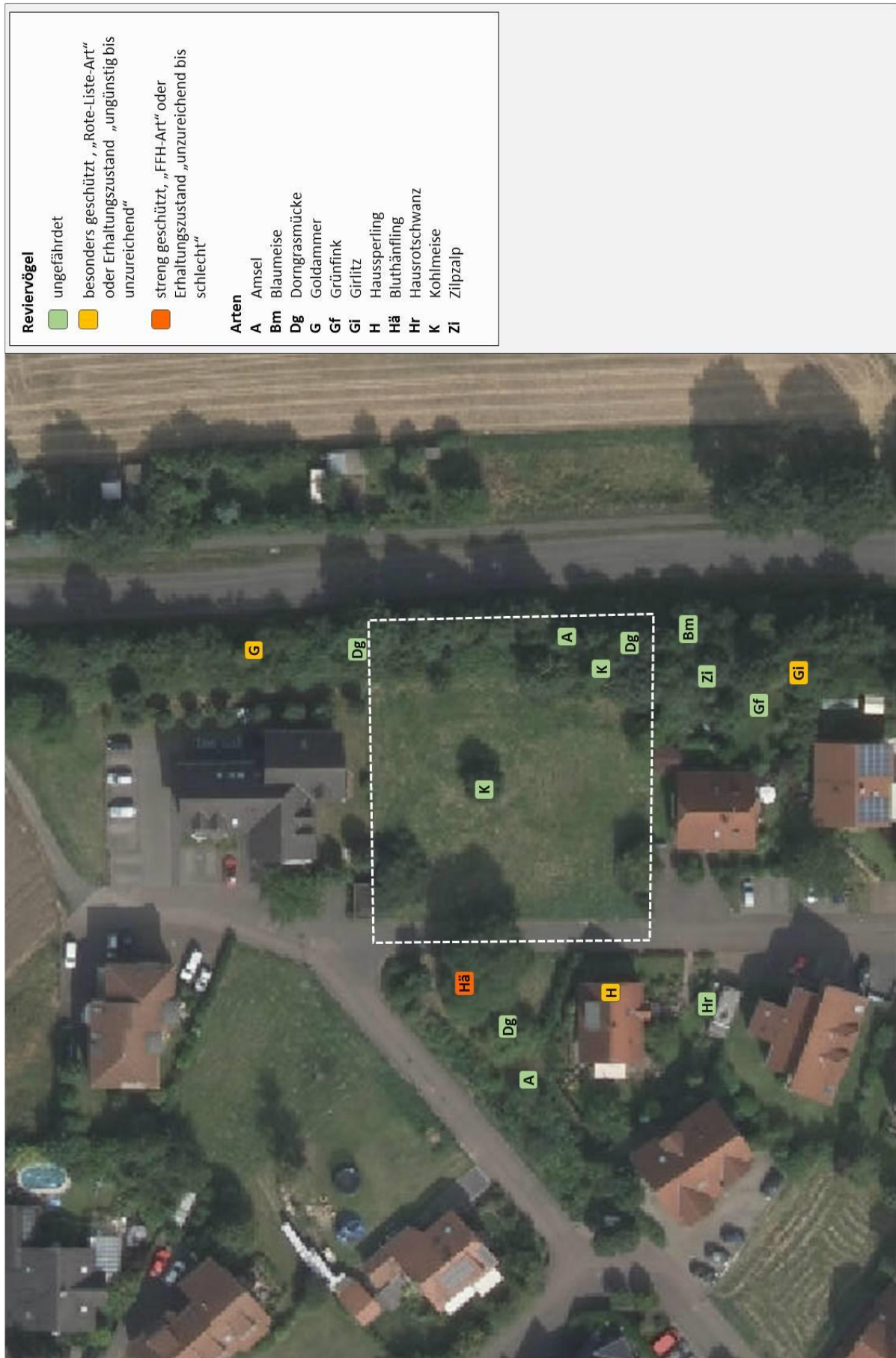


Abb. 2: Reviervogelarten im Planungsraum 2018 (Bildquelle: Hessisches Ministerium für Umwelt, Klimaschutz, Landwirtschaft und Verbraucherschutz, aus natureg-hessen.de, 11/2018).

Tab. 3: Reviervögel der Untersuchungen 2018 mit Angaben zum aktuellen Schutzstatus sowie der Gefährdungssituation (Rote Liste, Vogelampel). Angaben nach HGON & STAATL. VOGELSCHUTZWARTE HESSEN, RHEINLAND-PFALZ UND SAARLAND (2016) und GRÜNEBERG ET AL. (2015).

Trivialname	Art	Kürzel	Reviere	besondere			Rote Liste		Erhaltungszustand Hessen
				Verantwortung	Schutz EU	national	D	Hessen	
Amsel	<i>Turdus merula</i>	A	2	-	-	§	*	*	+
Blaumeise	<i>Parus caeruleus</i>	Bm	1	-	-	§	*	*	+
Bluthänfling	<i>Carduelis cannabina</i>	Hä	1	!!	-	§	3	3	-
Dorngrasmücke	<i>Sylvia communis</i>	Dg	3	!	-	§	*	*	+
Girlitz	<i>Serinus serinus</i>	Gi	1	!	-	§	*	*	o
Goldammer	<i>Emberiza citrinella</i>	G	1	-	-	§	V	V	o
Grünfink	<i>Carduelis chloris</i>	Gf	1	-	-	§	*	*	+
Hausrotschwanz	<i>Phoenicurus ochruros</i>	Hr	1	-	-	§	*	*	+
Hausperling	<i>Passer domesticus</i>	H	1	-	-	§	V	V	o
Kohlmeise	<i>Parus major</i>	K	2	-	-	§	*	*	+
Zilpzalp	<i>Phylloscopus collybita</i>	Zi	1	-	-	§	*	*	+

! = hohe Verantwortung (Hessen bzw. D) !! = sehr hohe Verantwortung !!! = extrem hohe Verantwortung
I = Art des Anhangs I der EU-Vogelschutzrichtlinie Z = Gefährdete Zugvogelart nach Art. 4.2 der Vogelschutzrichtlinie
BNatSchG: § = besonders geschützt §§ = streng geschützt
n.b. = nicht bewertet * = ungefährdet V = Vorwarnliste R = mit geographischer Restriktion
3 = gefährdet 2 = stark gefährdet 1 = Bestand vom Erlöschen bedroht 0 = Bestand erloschen

b) Nahrungsgäste

Neben den Reviervögeln wurden weitere Vogelarten nachgewiesen, die den Planungsraum und angrenzende Bereiche als Nahrungsgäste oder während des Vogelzugs besuchen (Tab. 4, Abb. 3).

Hierbei konnten mit Grünspecht (*Picus viridis*) und Turmfalke (*Falco tinnunculus*) streng geschützte Vogelarten (BArtSchV) festgestellt werden. Arten des Anhang I der EU-Vogelschutzrichtlinie wurden nicht beobachtet.

Der Erhaltungszustand von Hausperling (*Passer domesticus*), Mauersegler (*Apus apus*), Mehlschwalbe (*Delichon urbicum*) und Stieglitz (*Carduelis carduelis*) wird aktuell in Hessen als ungünstig bis unzureichend (Vogelampel: gelb) bewertet (Tab. 4).

Bei den weiteren aktuell festgestellten und vorkommenden Arten handelt es sich um weit verbreitete Vogelarten mit nur geringem Gefährdungspotential, die bis auf den Star (*Sturnus vulgaris*) zudem weder in der Roten Liste Deutschlands noch der des Landes Hessen geführt werden (Tab. 4).

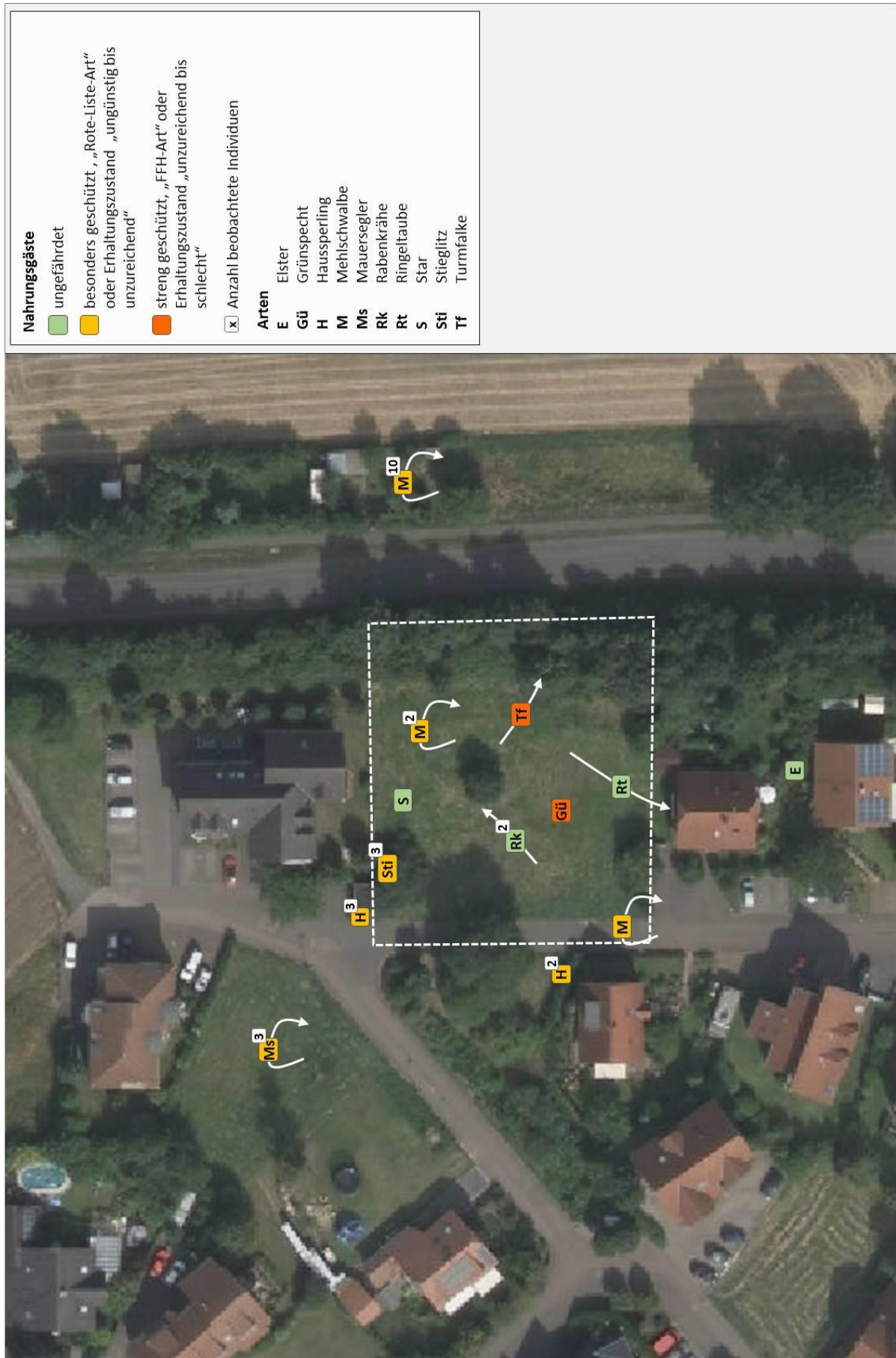


Abb. 3: Nahrungsgäste im Planungsraum 2018 (Bildquelle: Hessisches Ministerium für Umwelt, Klimaschutz, Landwirtschaft und Verbraucherschutz, aus natureg-hessen.de, 11/2018).

Tab. 4: Nahrungsgäste der Untersuchungen 2018 mit Angaben zum aktuellen Schutzstatus sowie der Gefährdungssituation (Rote Liste, Vogelampel). Angaben nach HGON & STAATL. VOGELSCHUTZWARTE HESSEN, RHEINLAND-PFALZ UND SAARLAND (2016), GRÜNEBERG ET AL. (2015).und HÜPPOP ET AL. (2013).

Trivialname	Art	Kürzel	Status	bes. Verantwortung			Rote Liste			Erhaltungszustand Hessen
				Verant- wortung	Schutz EU	national	D	Hessen	Zugvögel	
Elster	<i>Pica pica</i>	E	N	-	-	§	*	*	-	+
Grünspecht	<i>Picus viridis</i>	Gü	N	!! & !	-	§§	*	*	-	+
Haus Sperling	<i>Passer domesticus</i>	H	N	-	-	§	V	V	-	o
Mauersegler	<i>Apus apus</i>	Ms	N	!	-	§	*	*	*	o
Mehlschwalbe	<i>Delichon urbicum</i>	M	N	-	-	§	3	3	*	o
Rabenkrähe	<i>Corvus corone</i>	Rk	N	!	-	§	*	*	*	+
Ringeltaube	<i>Columba palumbus</i>	Rt	N	-	-	§	*	*	*	+
Star	<i>Sturnus vulgaris</i>	S	N	-	-	§	3	*	*	+
Stieglitz	<i>Carduelis carduelis</i>	Sti	N	-	-	§	*	V	*	o
Turmfalke	<i>Falco tinnunculus</i>	Tf	N	-	-	§§	*	*	*	+

! = hohe Verantwortung (Hessen bzw. D) !! = sehr hohe Verantwortung !!! = extrem hohe Verantwortung
 I = Art des Anhangs I der EU-Vogelschutzrichtlinie Z = Gefährdete Zugvogelart nach Art. 4.2 der Vogelschutzrichtlinie
 BNatSchG: § = besonders geschützt §§ = streng geschützt
 n.b. = nicht bewertet * = ungefährdet V = Vorwarnliste R = mit geographischer Restriktion
 3 = gefährdet 2 = stark gefährdet 1 = Bestand vom Erlöschen bedroht 0 = Bestand erloschen
 R = Reviervogel N = Nahrungsgast

2.1.3.3 Faunistische Bewertungen

Hinsichtlich der Reviervogelarten ist der Planungsraum als typisches Habitat der Siedlungsrandlagen mit der zu erwartenden Avifauna anzusehen. Dementsprechend werden einerseits zahlreiche ubiquitäre und wenig anspruchsvolle Arten, in den Randbereichen sowie im Umfeld aber auch anspruchsvollere Arten angetroffen. Die angetroffenen Nahrungsgäste entsprechen dem zu erwartenden Spektrum, wobei mit Grünspecht und Turmfalke streng geschützte Vogelarten den Planungsraum und dessen Umfeld als Jagd- und Nahrungsraum nutzten.

Bluthänfling, Girlitz, Goldammer und Hausperling

Die festgestellten Reviere von Bluthänfling, Girlitz, Goldammer und Hausperling befinden sich außerhalb des Geltungsbereichs, werden somit durch die aktuell geplante Veränderung nicht direkt betroffen. Der Verlust von Ruhe- und Fortpflanzungsstätte oder die Gefahr von Individuenverlusten kann somit ausgeschlossen werden. Eine nachhaltige Verschlechterung der Habitatbedingungen, beispielsweise in Bezug auf die Eignung als Nahrungsraum, ist durch die geplante Erweiterung ebenfalls nicht zu erwarten. Insofern sind Gewöhnungseffekte anzunehmen. Artenschutzrechtliche Konflikte sind auszuschließen.

Allgemein häufige Arten

Eingriffe in Gehölbereiche können einen Verlust von Ruhe- und Fortpflanzungsstätten bedingen und dadurch neben der direkten Gefahr von Individuenverlusten zu einer erheblichen Verschlechterung der Habitatbedingungen führen. Diese können von den ungefährdeten Arten im Allgemeinen durch das Ausweichen in Alternativhabitats in der Umgebung kompensiert werden.

Artenschutzrechtlich relevante Nahrungsgäste

Der Geltungsbereich und dessen Umfeld stellt für Greifvögel sowie den Grünspecht ein regelmäßig frequentiertes Jagd- und Nahrungsrevier dar. Durch die aktuelle Nutzung finden die Arten insgesamt günstige Bedingungen mit einem ausreichenden Angebot an Beutetieren vor. Es kann davon jedoch ausgegangen werden, dass die festgestellten Arten nur eine lose Bindung an den Planungsraum aufweisen und ggf. auf Alternativflächen in der Umgebung ausweichen. Entsprechende geeignete Strukturen kommen im Umfeld des Planungsraums noch regelmäßig vor. Es ist mit keiner Beeinträchtigung der Arten zu rechnen, die eine erhebliche Verschlechterung des Erhaltungszustands der jeweiligen lokalen Populationen bedingen könnte.

Lärmemissionen sowie sonstige Störungen während eventueller Bauzeiten führen meist zu vorübergehenden Beeinträchtigungen der Fauna. Die bauzeitliche Verdrängung ist somit in der Regel nur kurzfristig und klingt nach Abschluss der Baumaßnahme ab.

Zur detaillierteren Abschätzung der zu erwartenden Auswirkungen des Baugebiets werden die relevanten Vogelarten im Zuge der artenschutzrechtlichen Prüfung näher betrachtet. Die Schwerpunkte liegen hier auf **Bluthänfling**, **Girlitz**, **Goldammer** und **Haussperling** (vgl. 2.2).

2.1.4 Reptilien

Viele der heimischen Reptilien sind derzeit in ihrem Bestand gefährdet. Aus diesem Grund sind alle Reptilienarten nach BArtSchVO bzw. auf europäischer Ebene durch Anhang IV der Fauna-Flora - Habitat-Richtlinie [92/43/EWG] gesetzlich geschützt.

2.1.4.1 Methoden

Zur Kartierung der Reptilien wurden besonders sonnenexponierte Stellen von Juni bis Juli 2018 untersucht (Tab. 5). Ein Schwerpunkt der Begehungen lag besonders in den Übergangsbereichen, die an Hecken oder anderen Strukturen anschließen und die als Verstecke dienen könnten. Einerseits findet sich dort eine große Anzahl potentiell guter Unterschlupfmöglichkeiten für Reptilien und andererseits nutzen die wechselwarmen Tiere vegetationsarme Flächen zum Sonnenbaden.

Tab. 5: Begehungen zur Erfassung der Reptilien im Jahr 2018.

Begehungen	Termin	Info
1. Begehung	08.06.2018	Absuchen des Plangebiets
2. Begehung	13.06.2018	Absuchen des Plangebiets
3. Begehung	27.06.2018	Absuchen des Plangebiets
4. Begehung	12.07.2018	Absuchen des Plangebiets
5. Begehung	26.07.2018	Absuchen des Plangebiets

Die Begehungen erfolgten an mehreren Tagen und zu verschiedenen Uhrzeiten (mit Schwerpunkt am Vormittag) bei jeweils gutem Wetter. Damit können aktivitätsbedingte Unterschiede der Tiere ausgeglichen werden. Dennoch bleibt der Erfolg des Nachweises von Reptilien und speziell der

Zauneidechsen im gewissen Maße von Zufällen abhängig.

2.1.4.2 Ergebnisse und Faunistische Bewertung

Im Rahmen der Untersuchungen konnten im Planungsraum trotz intensiver Nachsuche keine Vorkommen von Reptilien festgestellt werden.

Laut Anwohner gab es früher Eidechsen, die in den letzten Jahren allerdings nicht mehr gesehen wurden.

Da keine Reptilien nachgewiesen werden konnten, sind artenschutzrechtliche Konflikte nicht möglich.

2.1.5 *Maculinea*-Arten

Viele der heimischen Tagfalter sind derzeit in ihrem Bestand gefährdet. Aus diesem Grund sind sehr viele Tagfalter auf nationaler (BArtSchVO) sowie teils auf internationaler Ebene (Fauna-Flora-Habitat-Richtlinie [92/43/EWG] der Europäischen Union) geschützt.

2.1.5.1 Methode

Zur Bestandserfassung der *Maculinea*-Arten wurde der Planungsraum an zwei Terminen zur Flugzeit begangen (Tab. 6). Hierzu wurde die Vegetation im gesamten Untersuchungsbereich regelmäßig kontrolliert. Die Begehungen erfolgten zu verschiedenen Uhrzeiten bei jeweils gutem Wetter. Damit sollten eventuelle durch die Art bedingte Unterschiede in der Aktivität der Tiere ausgeglichen werden. Im Rahmen der Schwerpunkterfassung von *Maculinea*-Arten wurde neben der Erfassung von aktiven Faltern auch überprüft, ob die Falter zur Eiablage kommen. Ergänzend zur Kontrolle auf das Vorkommen von *Maculinea*-Arten wurde das Untersuchungsgebiet im Juli auf das Vorkommen des Großen Wiesenknopfs abgesucht.

Tab. 6: Begehungen zur Erfassung von *Maculinea*-Arten.

Begehungen	Termin	Info
1. Begehung	12.07.2018	Absuchen des Plangebiets
2. Begehung	26.07.2018	Absuchen des Plangebiets

2.1.5.2 Ergebnisse und Faunistische Bewertung

Im Rahmen der Untersuchungen konnten keine *Maculinea*-Arten nachgewiesen werden. Allerdings konnte deren Futterpflanze (Großer Wiesenknopf, *Sanguisorba officinalis*) angetroffen werden (Abb. 4). Die Wiese im Geltungsbereich wurde zwischen dem 13.06.2018 und 27.06.2018 gemäht, so konnte zur Flugzeit von *Maculinea* zwar der Große Wiesenknopf angetroffen werden, jedoch nicht blühend. Durch die Bewirtschaftungsart wird somit der Entwicklungszyklus unterbrochen. Es ist daher festzustellen, dass durch die aktuell betriebene Bewirtschaftungsart eine Fortpflanzung der Falter nicht möglich wäre und die Fläche derzeit als Ruhe- und Fortpflanzungsstätte funktional entwertet ist. Auf Grundlage der bisherigen Erfassungen können artenschutzrechtliche Konflikte für die Tagfalter der Gattung *Maculinea* ausgeschlossen werden. Somit ist nach derzeitigen Stand das Eintreten von Verbotstatbeständen nach BNatSchG § 44 Abs. 1 Nr. 1-3 nicht möglich.

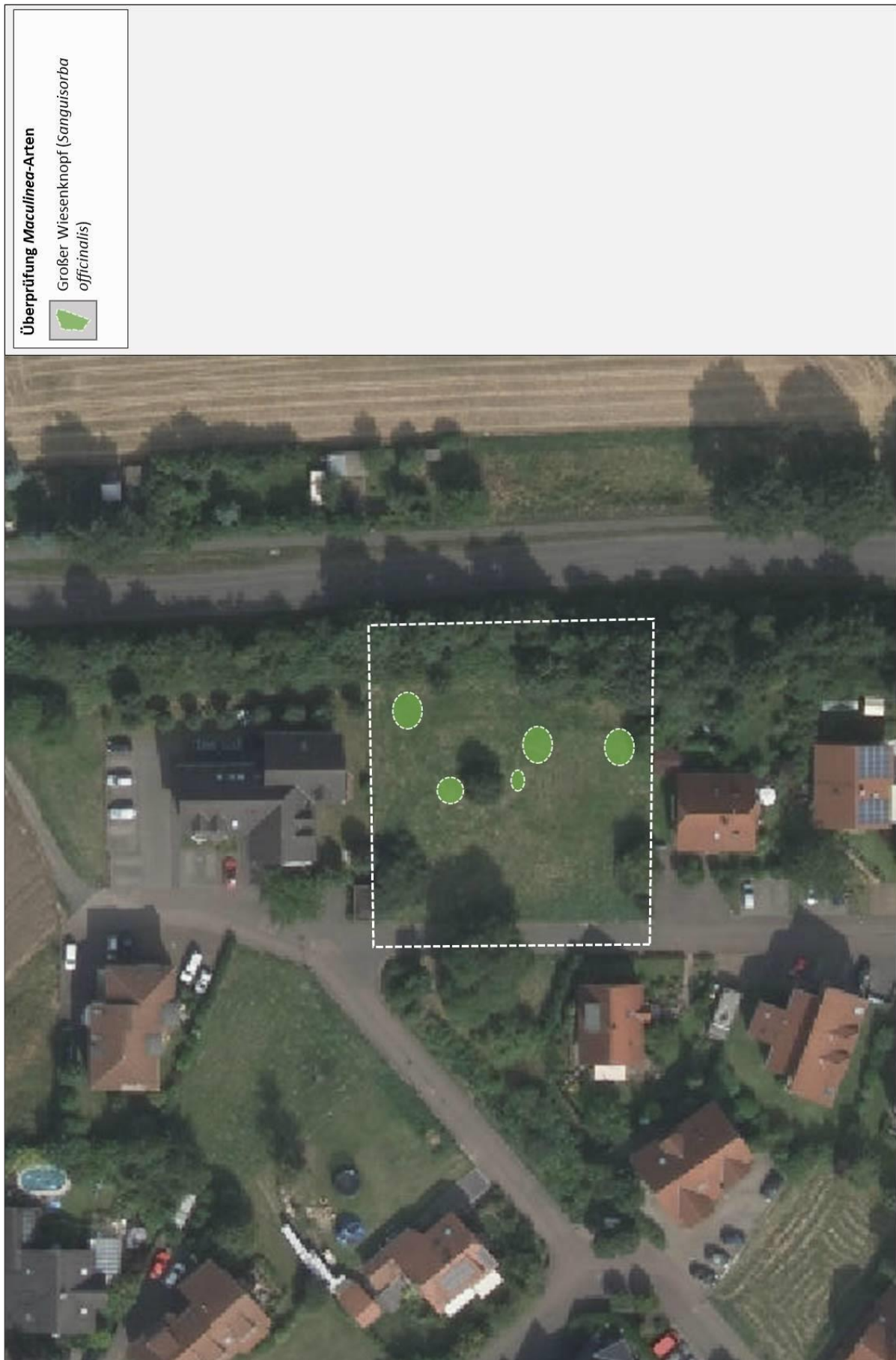


Abb. 4: Großer Wiesenknopf im Planungsraum (Bildquelle: Hessisches Ministerium für Umwelt, Klimaschutz, Landwirtschaft und Verbraucherschutz, aus natureg-hessen.de, 11/2018).

Aufgrund der fehlenden Nachweise werden die **Maculinea-Arten** in der Artenschutzrechtlichen Betrachtung nicht weiter berücksichtigt.

Info zur Ökologie

Bei dem Dunklen und dem Hellen Wiesenknopf-Ameisenbläuling dreht sich ein Großteil des Lebenszyklus um den Großen Wiesenknopf, auf dem auch schon die Paarung stattfindet. Beide Arten legen stets pro Blütenkopf ein Ei, aus dem sich eine charakteristische, rot gefärbte Raupe entwickelt, welche in der Folge die Blütenköpfe von innen auffrisst bis sie halberwachsen ist. Danach lässt sie sich von der Pflanze fallen und wird von Ameisen in ihre Nester getragen. Dort überwintert sie. Hier frisst die Raupe einerseits die Ameisenbrut, liefert andererseits den Ameisen aber ein zuckerhaltiges Sekret. Der Falter kann also nur existieren, wenn gleichzeitig bestimmte Ameisenarten (*Myrmica rubra*, *M. samaneti*, *M. scabrinodis*) vorkommen. Die Raupen sind in der Lage, den Nestgeruch der Ameisen zu imitieren. Im Ameisennest werden sie von den Ameisen wie die eigene Brut gepflegt, obwohl sie sich bis zur Verpuppung räuberisch von deren Eiern und Larven ernähren. Sie überwintern im Ameisenbau und verpuppen sich auch dort im Frühjahr. Nach dem Schlüpfen aus der Puppe muss der Schmetterling sofort das Ameisennest verlassen, da jetzt die Tarnung nicht mehr funktioniert und der Schmetterling nun selbst als Beute betrachtet wird.

2.2 Stufe II & III: Prüfung von Verbotstatbeständen und Vermeidung von Beeinträchtigungen und Ausnahmeverfahren

In die Stufe II des Verfahrens wurden folgende Arten der untersuchten Tiergruppen aufgenommen:

a) Vögel

Von den im Rahmen der faunistischen Untersuchungen nachgewiesenen Reviervogelarten werden als artenschutzrechtlich relevante Arten **Bluthänfling**, **Girlitz**, **Goldammer** und **Haussperling** betrachtet. Die nachfolgenden Prüfungen von Verbotstatbeständen, Vermeidung von Beeinträchtigungen und eventuelle Ausnahmeverfahren werden aufgrund des unzureichenden bis ungünstigen bzw. schlechten Erhaltungszustands (Vogelampel: gelb, rot) oder deren Schutzstatus als ausführliche Art-für-Art-Prüfung (inkl. Prüfbögen) durchgeführt.

Reviervogelarten und Nahrungsgäste mit günstigem Erhaltungszustand (Vogelampel: „grün“) werden entsprechend der Vorgabe im Leitfaden für die artenschutzrechtliche Prüfung in Hessen in tabellarischer Form bearbeitet.

Nahrungsgäste, die nach BArtSchV „streng geschützt“ sind, deren Erhaltungszustand als unzureichend bis ungünstig bzw. schlecht (Vogelampel: gelb, rot) eingestuft sind oder die im Anhang I der EU-Vogelschutzrichtlinie genannt werden, sind im engeren Sinne nicht artenschutzrechtlich relevant, da im Hinblick auf das oftmals schwer zu fassende „Störungsverbot“ Art. 12 Abs. 1 b) FFH-RL eine Störung nur dann eintritt, wenn diese an den Fortpflanzungs- und Ruhestätten erfolgt oder sich auf deren Funktion auswirkt. Diese Sachverhalte sind für Nahrungsgäste nicht eindeutig zuzuordnen. Auf eine Art-für-Art-Prüfung wird daher bei diesen Arten verzichtet und stattdessen eine tabellarische Bewertung vorgenommen (Kap. 2.2.2).

b) Reptilien

Aufgrund der fehlenden Nachweise werden die Reptilien in der Artenschutzrechtlichen Betrachtung nicht weiter zu berücksichtigen.

c) *Maculinea*-Arten

Aufgrund der fehlenden Nachweise werden die *Maculinea*-Arten in der Artenschutzrechtlichen Betrachtung nicht weiter zu berücksichtigen.

2.2.1 Tabellarische Prüfung von Vögeln mit günstigem Erhaltungszustand

Für Vogelarten mit günstigem Erhaltungszustand (Vogelampel: „grün“) sind die Verbotstatbestände in der Regel letztlich nicht zutreffend, da aufgrund ihrer Häufigkeit und Anpassungsfähigkeit davon ausgegangen werden kann, dass die ökologische Funktion ihrer Fortpflanzungs- und Ruhestätten im räumlichen Zusammenhang (bezogen auf § 44 Abs.1 Nr.1 und 3 BNatSchG) weiterhin gewahrt wird bzw. keine Verschlechterung des Erhaltungszustand der lokalen Population eintritt (bezogen auf § 44 Abs.1 Nr.2 BNatSchG). Daher müssen diese häufigen Arten keiner ausführlichen Prüfung unterzogen werden.

Im Planungsgebiet kann es während der Bauzeit durch Lärmemissionen sowie sonstige Störungen zu vorübergehenden Beeinträchtigungen der Fauna kommen. Die bauzeitliche Verdrängung der Fauna durch die temporäre Inanspruchnahme ist jedoch nur kurzfristig und klingt nach Abschluss der Baumaßnahme ab. Nachhaltige Beeinträchtigungen sind aufgrund der Verfügbarkeit von Alternativhabitaten in der Umgebung nicht zu erwarten.

Zur Vermeidung von Eingriffen in Ruhe- und Fortpflanzungsstätten und der damit möglichen Tötung und Verletzung von Individuen sind generell folgende Maßnahmen zum Schutz und Erhalt der Avifauna zu beachten:

- Von einer Rodung von Bäumen und Gehölzen ist während der Brutzeit (1. März - 30. Sept.) aus artenschutzrechtlichen Gründen abzusehen. Sofern Rodungen in diesem Zeitraum notwendig werden, sind die betroffenen Bereiche zeitnah vor Beginn der Maßnahme durch einen Fachgutachter auf aktuelle Brutvorkommen zu kontrollieren.

Tab. 6: Prüfung der Betroffenheit von Vogelarten mit günstigem Erhaltungszustand (Vogelampel: „grün“).

Trivialname	wissenschaftl. Name		§ 44 Abs.1 (1) BNatSchG		§ 44 Abs. 1 (3) BNatSchG		Erläuterung zur Betroffenheit	Vermeidungs- bzw. Kompensations-Maßnahmen
			„Fangen, Töten, Verletzen“	„Erhebliche Störung“	„Zerst. v. Fortpflanzungs- und Ruhestätten“			
Amsel	<i>Turdus merula</i>	R	x	x	x		<ul style="list-style-type: none"> • Möglichkeit der Zerstörung von Gelegen und der Tötung von Tieren • baubedingte Störung von Reviervorkommen 	<ul style="list-style-type: none"> • Von einer Rodung von Bäumen und Gehölzen ist während der Brutzeit (1. März - 30. Sept.) abzusehen.
Blaumeise	<i>Parus caeruleus</i>	R	x	x	x		nicht im Geltungsbereich	
Dorngrasmücke	<i>Sylvia communis</i>	R	x	x	x		wie Amsel	wie Amsel
Elster	<i>Pica pica</i>	N	-	-	-		-	-
Grünfink	<i>Carduelis chloris</i>	R	x	x	x		nicht im Geltungsbereich	
Hausrotschwanz	<i>Phoenicurus ochruros</i>	R	x	x	x		nicht im Geltungsbereich	
Kohlmeise	<i>Parus major</i>	R	x	x	x		wie Amsel	wie Amsel
Rabenkrähe	<i>Corvus corone</i>	N	-	-	-		-	-
Ringeltaube	<i>Columba palumbus</i>	N	-	-	-		-	-
Star	<i>Sturnus vulgaris</i>	N	-	-	-		-	-
Zilpzalp	<i>Phylloscopus collybita</i>	R	x	x	x		nicht im Geltungsbereich	

R = Reviervogel N = Nahrungsgast

2.2.2 Tabellarische Prüfung von Nahrungsgästen mit ungünstigem Erhaltungszustand bzw. streng geschützten Arten (BArtSchV)

Nachfolgend ist die Prüfung von Verbotstatbeständen, Vermeidung von Beeinträchtigungen für Nahrungsgäste mit ungünstigem bis unzureichendem Erhaltungszustand (Vogelampel: gelb) in

tabellarischer Form dargestellt (Tab. 7).

Diese Arten sind im engeren Sinne nicht artenschutzrechtlich relevant, da im Hinblick auf das oftmals schwer zu fassende „Störungsverbot“ Art. 12 Abs. 1 b) FFH-RL eine Störung nur dann eintritt, wenn diese an den Fortpflanzungs- und Ruhestätten erfolgt oder sich auf deren Funktion auswirkt.

Erhebliche Beeinträchtigungen können für alle Arten aufgrund des ausreichenden Angebots von adäquaten Alternativen in der Umgebung und der nur losen Bindung an den Planungsraum ausgeschlossen werden (vgl. Kap. 2.1.3.3). Auswirkungen auf Ruhe- und Fortpflanzungsstätten sind jeweils nicht zu erwarten. Anlagen- und betriebsbedingte Auswirkungen können ausgeschlossen werden.

Tab. 7: Prüfung der potentiellen Betroffenheit von Nahrungsgästen mit ungünstigem bis unzureichendem Erhaltungszustand (Vogelampel: gelb) und streng geschützten Arten (BArtSchVO).

Trivialname	Art	Status EU- VSRL	Schutz	§ 44 Abs.1 (1) BNatSchG		§ 44 Abs. 1 (3) BNatSchG		Vermeidungs- bzw. Kompensations- Maßnahmen
				„Fangen, Töten, Verletzen“	„Erhebliche Störung“	„Zerst. v. Fort- pflanzungs- und Ruhestätten“	Erläuterung zur Betroffenheit	
Grünspecht	<i>Picus viridis</i>	!! & !	-	-	-	-	lose Habitatbindung; unerheblich.	-
Haussperling	<i>Passer domesticus</i>	-	-	-	-	-	Nahrungsgast außer- halb des Geltungsbe-	-
Mauersegler	<i>Apus apus</i>	!	-	-	-	-	synanthrope Art; unerheblich.	-
Mehlschwalbe	<i>Delichon urbicum</i>	-	-	-	-	-	synanthroper Luftjäger; unerheblich.	-
Stieglitz	<i>Carduelis carduelis</i>	-	-	-	-	-	lose Habitatbindung; unerheblich.	-
Turmfalke	<i>Falco tinnunculus</i>	-	-	-	-	-	lose Habitatbindung; unerheblich.	-

I = Art des Anhangs I der EU-Vogelschutzrichtlinie Z = Gefährdete Zugvogelart nach Art. 4.2 der Vogelschutzrichtlinie

2.2.3 Art für Art-Prüfung

Aus Gründen der Übersichtlichkeit erfolgt in diesem Abschnitt eine Zusammenfassung der Ergebnisse der Prüfungen. Hierfür wird eine tabellarische Form gewählt (Tab. 8). Die Tabelle stellt die Resultate der einzelnen Prüfschritte, das resultierende Ergebnis zur Notwendigkeit einer Ausnahmeregelung, eine kurze Erläuterung zur Betroffenheit sowie mögliche Vermeidungsmaßnahmen und vorgezogene Ausgleichsmaßnahmen dar. Ausführliche Angaben und Begründungen enthalten die Prüfbögen im Anhang (Kap. 4).

Vögel

Bluthänfling, Girlitz, Goldammer und Haussperling

Die nachgewiesenen Reviere von Bluthänfling, Girlitz, Goldammer und Haussperling befinden sich außerhalb des Geltungsbereichs. Dementsprechend kann das Eintreten der Verbotstatbestände nach § 44 Abs. 1 Nr. 1 BNatSchG („Verletzung und Tötung“), § 44 Abs. 1 Nr. 2 BNatSchG (Störung von Fortpflanzungs- und Ruhestätten) und § 44 Abs. 1 Nr. 3 BNatSchG (Zerstören von Fortpflanzungs- und

Ruhestätten) ausgeschlossen werden. Entsprechende Vermeidungsmaßnahmen sind nicht notwendig. Gleiches gilt für anlagen- und betriebsbedingte Störungen.

Tab. 8: Übersicht der Prüfung der potentiellen Betroffenheit von Arten mit ungünstigem bis unzureichendem bzw. schlechtem Erhaltungszustand (Vogelampel: gelb, rot), streng geschützten Arten (BArtSchV) und Arten nach Art. 17 der FFH-Richtlinie mit Darstellung von Vermeidungs- und Kompensationsmaßnahmen.

Trivialname	wissenschaftlicher Name	Fortpflanzungs- oder Ruhestätte	Nahrungsgast	§ 44 Abs.1 (1) BNatSchG „Fangen, Töten, Verletzen“	§ 44 Abs.1 (2) BNatSchG „Erhebliche Störung“	§ 44 Abs. 1 (3) BNatSchG „Zerst. v. Fortpflanzungs- und Ruhestätten“	Ausnahmegenehmigung nach § 45, Abs. 7 BNatSchG erforderlich?	Erläuterung zur Betroffenheit	Vermeidungs- bzw. Kompensationsmaßnahmen
Bluthänfling	<i>Carduelis cannabina</i>	Ein Revier außerhalb des Geltungsbereichs	ja	nein	nein	nein	nein	keine Betroffenheit	keine Betroffenheit
Girlitz	<i>Serinus serinus</i>	Ein Revier außerhalb des Geltungsbereichs	ja	nein	nein	nein	nein	keine Betroffenheit	keine Betroffenheit
Goldammer	<i>Emberiza citrinella</i>	Ein Revier außerhalb des Geltungsbereichs	ja	nein	nein	nein	nein	keine Betroffenheit	keine Betroffenheit
Hausperling	<i>Passer domesticus</i>	Ein Revier außerhalb des Geltungsbereichs	ja	nein	nein	nein	nein	keine Betroffenheit	keine Betroffenheit

2.3 Fazit

Die Gemeinde Fernwald hat für den Ortsteil Annerod die Aufstellung des Bebauungsplans „Tulpenweg“ beschlossen. Planziel ist die Ausweisung eines Allgemeinen Wohngebiets (WA).

Das vorliegende Gutachten verfolgt die in diesem Zusammenhang geforderte Überprüfung, ob durch die geplante Nutzung geschützte Arten betroffen sind. Gegebenenfalls ist sicherzustellen, dass durch geeignete Maßnahmen keine Verbotstatbestände gemäß § 44 BNatSchG eintreten.

Insgesamt sind durch die Festsetzungen Auswirkungen auf die Tierwelt denkbar. Als Resultat einer Vorauswahl anhand der vorhandenen Biotop- und Nutzungsstrukturen weist das Plangebiet unter Berücksichtigung der räumlichen Lage und der Habitatausstattung Qualitäten als Lebensraum für Vögel, Fledermäuse, Reptilien und *Maculinea*-Arten auf. Infolge dessen ergibt sich die Erfordernis der Betrachtung der artenschutzrechtlichen Belange gemäß Bundesnaturschutzgesetz (BNatSchG).

Aus der Analyse sind als artenschutzrechtlich relevante Vogelarten **Bluthänfling**, **Girlitz**, **Goldammer** und **Haussperling** hervorgegangen. Reptilien und *Maculinea*-Arten wurden nicht festgestellt.

Vögel

Bluthänfling, Girlitz, Goldammer und Haussperling

Die nachgewiesenen Reviere von Bluthänfling, Girlitz, Goldammer und Haussperling befinden sich außerhalb des Geltungsbereichs. Dementsprechend kann das Eintreten der Verbotstatbestände nach § 44 Abs. 1 Nr. 1 BNatSchG („Verletzung und Tötung“), § 44 Abs. 1 Nr. 2 BNatSchG (Störung von Fortpflanzungs- und Ruhestätten) und § 44 Abs. 1 Nr. 3 BNatSchG (Zerstören von Fortpflanzungs- und Ruhestätten) ausgeschlossen werden. Entsprechende Vermeidungsmaßnahmen sind nicht notwendig. Gleiches gilt für anlagen- und betriebsbedingte Störungen.

Hinweise für Vögel mit günstigem Erhaltungszustand und Allgemeine Störungen

Zur Vermeidung von Eingriffen in Ruhe- und Fortpflanzungsstätten und der damit möglichen Tötung und Verletzung von Individuen sind generell folgende Hinweise zum Schutz und Erhalt der Avifauna zu beachten:

- Von einer Rodung von Bäumen und Gehölzen ist während der Brutzeit (1. März - 30. Sept.) aus artenschutzrechtlichen Gründen abzusehen. Sofern Rodungen in diesem Zeitraum notwendig werden, sind die betroffenen Bereiche zeitnah vor Beginn der Maßnahme durch einen Fachgutachter auf aktuelle Brutvorkommen zu kontrollieren.

Im Planungsgebiet kann es während der Bauzeit durch Lärmemissionen sowie sonstige Störungen zu vorübergehenden Beeinträchtigungen von bekannten Fortpflanzungs- und Ruhestätten kommen. Die bauzeitliche Verdrängung der Fauna durch die temporäre Inanspruchnahme ist jedoch nur kurzfristig und klingt nach Abschluss der Baumaßnahme ab. Zudem dürften sich die vorkommenden Arten aufgrund der Nistplatzwahl in Siedlungsnähe an Störungen angepasst haben. Erhebliche Beeinträchtigungen sind auch wegen der Verfügbarkeit von Alternativhabitaten in der Umgebung nicht

zu erwarten. Tatbestände nach § 44 Abs. 1 Nr. 2 BNatSchG können somit ausgeschlossen werden. Entsprechende Vermeidungsmaßnahmen sind nicht notwendig. Gleiches gilt für anlagen- und betriebsbedingte Störungen.

Unter Berücksichtigung aller oben genannten Maßnahmen besteht kein Erfordernis der Zulassung einer Ausnahme nach § 45 Abs. 7 BNatSchG bzw. der Befreiung nach § 67 BNatSchG.

3 Literatur

- AGAR & FENA (2010): Rote Liste der Amphibien und Reptilien Hessens (Reptilia et Amphibia), 6. Fassung, Stand 1.11.2010. - Hessisches Ministerium für Umwelt, Energie, Landwirtschaft und Verbraucherschutz (Hrsg.), Arbeitsgemeinschaft Amphibien- und Reptilienschutz in Hessen e. V. und Hessen-Forst Servicestelle Forsteinrichtung und Naturschutz, Fachbereich Naturschutz (Bearb.); Wiesbaden, 84 S.
- BARTSCHV (2005): Verordnung zum Schutz wild lebender Tier- und Pflanzenarten (Artikel 1 der Verordnung zum Erlass von Vorschriften auf dem Gebiet des Artenschutzes sowie zur Änderung der Psittakoseverordnung und der Bundeswildschutzverordnung) vom 14. Oktober 1999; BGBl I 1999, 1955, 2073; FNA 791-1-4, Zuletzt geändert durch Art. 3 Abs. 8 G v. 25. 3.2002 I 1193.
- BfN (2007): Nationaler Bericht zum Erhaltungszustand der Biotoptypen und FFH-Arten in Deutschland. Report on Implementation Measures (Article 17, Habitats Directive)
- BNATSCHG (2009): Gesetz über Naturschutz und Landschaftspflege vom 29.07.2009; BGBl I I S. 2542; Geltung ab 01.03.2010 FNA: 791-9; 7 Wirtschaftsrecht 79 Forstwirtschaft, Naturschutz, Jagdwesen und Fischerei 791 Naturschutz
- EIONET (2009): Bericht der Kommission an den Rat und das europäische Parlament. Zusammenfassender Bericht über den Erhaltungszustand von Arten und Lebensraumtypen gemäß Artikel 17 der Habitatrichtlinie. <http://biodiversity.eionet.europa.eu/article17>
- GRÜNEBERG, C., BAUER, H.-G., HAUPT, H., HÜPPOP, O., RYSLAVY, T. & SÜDBECK, P. (2015): Rote Liste der Brutvögel (Aves) Deutschlands. 5. Fassung Stand 30. November 2015. Berichte zum Vogelschutz 52, S. 19-78.
- HESSISCHE GESELLSCHAFT FÜR ORNITHOLOGIE (HGON) & VSW - STAATLICHE VOGELSCHUTZWARTE FÜR HESSEN, RHEINLAND-PFALZ UND SAARLAND (2016): Rote Liste der bestandsgefährdeten Brutvogelarten Hessens, 10. Fassung, Stand Mai 2014. Hessisches Ministerium für Umwelt, Klimaschutz, Landwirtschaft und Verbraucherschutz, Wiesbaden (Hrsg.) (HMUKLV).
- HMUELV (2015): Leitfaden für die artenschutzrechtliche Prüfung in Hessen. Umgang mit den Arten des Anhangs IV der FFH-RL und den europäischen Vogelarten in Planungs- und Zulassungsverfahren. 2. Fassung
- HÜPPOP, O., BAUER, H.G., HAUPT, H., RYSLAVY, T., SÜDBECK, P., WAHL, J. (2013): Rote Liste wandernder Vogelarten Deutschlands, 1. Fassung, 31 Dezember 2012. In Berichte zum Vogelschutz 49/50 (2013).
- KÜHNEL, K.-D., GEIGER, A., LAUFER, H., PODLOUCKY, R., SCHLÜPMANN, M. (2009): Rote Liste und Gesamtartenliste der Kriechtiere (Reptilia) Deutschlands. Stand 30. Dezember 2008. Naturschutz und Biologische Vielfalt 70 (1) S. 231-256. Rote Liste gefährdeter Tiere, Pflanzen und Pilze Deutschlands Band 1. Wirbeltiere, BfN, Bonn-Bad Godesberg, 386 S.
- RAT DER EUROPÄISCHEN GEMEINSCHAFT: Richtlinie 92/43 EWG des Rates zur Erhaltung der natürlichen Lebensräume sowie der wild lebenden Tiere und Pflanzen (Flora-Fauna-Habitat-Richtlinie FFH-RL) vom 21. Mai 1992 (ABl. L 206 vom 22.7.1992, S. 7).
- VSW - STAATLICHE VOGELSCHUTZWARTE FÜR HESSEN, RHEINLAND-PFALZ UND SAARLAND (2014): Zum Erhaltungszustand der Brutvogelarten Hessens.

4 Anhang (Prüfbögen)

Allgemeine Angaben zur Art						
1. Durch das Vorhaben betroffene Art						
Bluthänfling (<i>Carduelis cannabina</i>)						
2. Schutzstatus, Gefährdungsstufe (Rote Listen)		3. Erhaltungszustand (Ampel-Schema)				
<input type="checkbox"/>	FFH-RL- Anh. IV - Art		unbekannt	günstig	ungünstig-unzureichend	ungünstig-schlecht
<input checked="" type="checkbox"/>	Europäische Vogelart					
..3..	RL Deutschland	EU:	<input checked="" type="checkbox"/>	<input type="checkbox"/>	<input type="checkbox"/>	<input type="checkbox"/>
..3..	RL Hessen	Deutschland:	<input checked="" type="checkbox"/>	<input type="checkbox"/>	<input type="checkbox"/>	<input type="checkbox"/>
..-..	ggf. RL regional	Hessen:	<input type="checkbox"/>	<input type="checkbox"/>	<input type="checkbox"/>	<input checked="" type="checkbox"/>
4. Charakterisierung der betroffenen Art						
4.1 Lebensraumansprüche und Verhaltensweisen						
Allgemeines						
Familie der Finken (Fringillidae). Wenig territorial. Außerhalb der Brutzeit in dichten Schwärmen, die im Winter mit Stieglitz, Girlitz, Grünling und anderen samenfressenden Arten vermischt sein können.						
Lebensraum						
Bevorzugt Busch- und Heckenlandschaften im Tiefland. auch am Waldrand, in Wacholderheiden, Baumschulen, Weinbergen, Parks, Friedhöfen und in großen Gärten. Außerhalb der Brutzeit ist er zudem auf Ruderalflächen, Stoppeläckern und ähnlichem.						
Wanderverhalten						
Typ	Teilzieher, Kurzstreckenzieher					
Überwinterungsgebiet	Südwesteuropa					
Abzug	ab Ende Juni					
Ankunft	ab Ende Februar, meist März bis April					
Info	Ursprünglich Teilzieher in Mitteleuropa, heute bis auf die nordöstlichen Verbreitungsgebiete Standvogel					
Nahrung						
Sämereien von Wildkräutern und Baumsamen.						
Fortpflanzung						
Typ	Freibrüter					
Balz	ab April	Brutzeit	April bis August			
Brutdauer	12-13 Tage	Bruten/Jahr	meist 2			
Info	Einzelbrüter, häufig auch lockere Kolonien; saisonale Monogamie. Nest in dichten Hecken und Büschen aus Laub- und Nadelgehölzen					
4.2 Verbreitung						
Europa: Fast ganz Europa außer Mittel- und Nordskandinavien sowie Island.. IUCN: Least Concern.						
Angaben zur Art in der kontinentalen Region Europas: 5 – 13 Mio. Brutpaare (BIRDLIFE INTERNATIONAL 2004).						
Angaben zur Art in der kontinentalen Region Deutschlands: keine Daten verfügbar						
Angaben zur Art im Gebiet (Hessen): Brutpaarbestand 10.000-20.000						
Zukunftsaussichten: <input type="checkbox"/> günstig <input checked="" type="checkbox"/> ungünstig bis unzureichend <input type="checkbox"/> ungünstig bis schlecht						
Vorhabensbezogene Angaben						
5. Vorkommen der Art im Untersuchungsraum						
<input checked="" type="checkbox"/>	nachgewiesen	<input type="checkbox"/>	potentiell			

Das Vorkommen des Bluthänflings wurde mit einem Revier außerhalb des Geltungsbereichs festgestellt. Das Revier wird somit durch die aktuellen Planungen nicht betroffen (vgl. Kap. 2.1.3.2 Ergebnis).

6. Prognose und Bewertung der Tatbestände nach § 44 BNatSchG

6.1 Entnahme, Beschädigung, Zerstörung von Fortpflanzungs- oder Ruhestätten (§ 44 Abs. 1 Nr. 3 BNatSchG)

a) Können Fortpflanzungs- oder Ruhestätten aus der Natur entnommen, beschädigt oder zerstört werden?

(Vermeidungsmaßnahmen zunächst unberücksichtigt)

ja nein

Es werden keine Fortpflanzungs- und Ruhestätten der Art beschädigt oder zerstört.

b) Sind Vermeidungsmaßnahmen möglich?

ja nein

-

c) Wird die ökologische Funktion im räumlichen Zusammenhang ohne vorgezogene Ausgleichs-Maßnahmen (CEF) gewahrt? (§ 44 Abs. 5 Satz 2 BNatSchG)

ja nein

-

d) Wenn Nein - kann die ökologische Funktion durch vorgezogene Ausgleichs-Maßnahmen (CEF) gewährleistet werden?

ja nein

-

Der Verbotstatbestand „Entnahme, Beschädigung, Zerstörung von Fortpflanzungs- oder Ruhestätten“ tritt ein.

ja nein

6.2 Fang, Verletzung, Tötung wild lebender Tiere (§ 44 Abs.1 Nr.1 BNatSchG)

a) Können Tiere gefangen, verletzt oder getötet werden?

(Vermeidungsmaßnahmen zunächst unberücksichtigt)

ja nein

Im Plangebiet konnten Ruhe- und Fortpflanzungsstätten der Art nachgewiesen werden. Diese liegen jedoch nicht im aktuellen Eingriffsbereich. Somit betreffen die geplanten Baumaßnahmen keine Ruhe- und Reproduktionsstätten der Art und eine Verletzung /Tötung von Individuen (z.B. durch Beschädigung von Gelegen) ist nicht möglich.

b) Sind Vermeidungs-Maßnahmen möglich?

ja nein

-

c) Verbleibt unter Berücksichtigung der Vermeidungsmaßnahmen ein signifikant erhöhtes Verletzungs- oder Tötungsrisiko? (Wenn JA - Verbotsauslösung!)

ja nein

-

Der Verbotstatbestand „Fangen, Töten, Verletzen“ tritt ein.

ja nein

6.3 Störungstatbestand (§ 44 Abs. 1 Nr. 2 BNatSchG)

a) Können wild lebende Tiere während der Fortpflanzungs-, Aufzucht-, Mauser-, Überwinterungs- und Wanderungszeiten erheblich gestört werden?

ja nein

Mit erheblichen Störungen ist nicht zu rechnen.

Anlage- und betriebsbedingt werden keine Reviere erheblich gestört werden.

b) Sind Vermeidungs-Maßnahmen möglich?

ja nein

-

c) Wird eine erhebliche Störung durch Maßnahmen vollständig vermieden?

ja nein

-

Der Verbotstatbestand „erhebliche Störung“ tritt ein.

ja nein

Ausnahmegenehmigung nach § 45 Abs. 7 BNatSchG erforderlich?	
Tritt einer der Verbotstatbestände des § 44 Abs. 1 Nr. 1- 4 BNatSchG ein? <input type="checkbox"/> ja <input checked="" type="checkbox"/> nein (Unter Berücksichtigung der Wirkungsprognose und der vorgesehenen Maßnahmen)	
Wenn NEIN – Prüfung abgeschlossen	
Wenn JA – Ausnahme gem. § 45 Abs.7 BNatSchG, ggf. i. V. mit Art. 16 FFH- RL erforderlich!	
7. Zusammenfassung	
<u>Folgende fachlich geeignete und zumutbare Maßnahmen sind in den Planunterlagen dargestellt und berücksichtigt worden:</u>	
<input type="checkbox"/>	Vermeidungsmaßnahmen
<input type="checkbox"/>	CEF-Maßnahmen zur Funktionssicherung im räumlichen Zusammenhang
<input type="checkbox"/>	FCS-Maßnahmen zur Sicherung des derzeitigen Erhaltungszustandes der Population über den örtlichen Funktionsraum hinaus
<input type="checkbox"/>	Gegebenenfalls erforderliche/s Funktionskontrolle/Monitoring und/oder Risikomanagement für die oben dargestellten Maßnahmen werden in den Planunterlagen verbindlich festgelegt
<u>Unter Berücksichtigung der Wirkungsprognose und der vorgesehenen Maßnahmen</u>	
<input checked="" type="checkbox"/>	tritt kein Verbotstatbestand des § 44 Abs. 1 Nr. 1- 4 ein, so dass <u>keine Ausnahme</u> gem. § 45 Abs. 7 BNatSchG, ggf. in Verbindung mit Art. 16 FFH-RL <u>erforderlich</u> ist
<input type="checkbox"/>	<u>liegen die Ausnahmevoraussetzungen vor</u> gem. § 45 Abs. 7 BNatSchG ggf. in Verbindung mit Art. 16 Abs. 1 FFH-RL
<input type="checkbox"/>	sind die <u>Ausnahmevoraussetzungen</u> des § 45 Abs. 7 BNatSchG in Verbindung mit Art. 16 Abs. 1 FFH-RL <u>nicht erfüllt!</u>

Allgemeine Angaben zur Art						
1. Durch das Vorhaben betroffene Art						
Girlitz (<i>Serinus serinus</i>)						
2. Schutzstatus, Gefährdungsstufe (Rote Listen)		3. Erhaltungszustand (Ampel-Schema)				
<input type="checkbox"/>	FFH-RL- Anh. IV - Art		unbekannt	günstig	ungünstig-unzureichend	ungünstig-schlecht
<input checked="" type="checkbox"/>	Europäische Vogelart					
...	RL Deutschland	EU:	<input checked="" type="checkbox"/>	<input type="checkbox"/>	<input type="checkbox"/>	<input type="checkbox"/>
...	RL Hessen	Deutschland:	<input checked="" type="checkbox"/>	<input type="checkbox"/>	<input type="checkbox"/>	<input type="checkbox"/>
...	ggf. RL regional	Hessen:	<input type="checkbox"/>	<input type="checkbox"/>	<input checked="" type="checkbox"/>	<input type="checkbox"/>
4. Charakterisierung der betroffenen Art						
4.1 Lebensraumsprüche und Verhaltensweisen						
Allgemeines						
Kleinste europäische Art der Finken (Fringillidae). Weit verbreiteter Vogel.						
Lebensraum						
Offene Landschaften in flachen Regionen oder Hanglagen mit von Krautflächen umgebenen Bäumen und Büschen. Aber auch Moore, Berglandschaften, Büsche und Dickichte an Flüssen und Bächen, die Randlagen verschiedenster Waldgesellschaften und das Innere lichter Wälder. Als Kulturfolger kleinräumig und abwechslungsreich bewirtschaftete Siedlungsräume.						
Wanderverhalten						
Typ	Teilzieher, Kurzstreckenzieher					
Überwinterungsgebiet	West- und Südeuropa, Nordafrika sowie im Nahen Osten					
Abzug	Mitte September bis Mitte Oktober					
Ankunft	Anfang März bis Mitte Mai					
Info						
Nahrung						
Hauptsächlich Samen, Blattspitzen und Knospen. Besonders während Jungenaufzucht auch Insekten.						
Fortpflanzung						
Typ	Freibrüter					
Balz	April bis Juli	Brutzeit	April bis Mai, Juni bis Juli			
Brutdauer	12-14 Tage	Bruten/Jahr	2			
Info	Einzelbrüter, saisonale Monogamie. Gesang vereinzelt bereits im Winter. Nest in Sträuchern, Bäumen, Rankenpflanzen; bevorzugt Obstbäume und Zierkoniferen.					
4.2 Verbreitung						
Europa: Ursprünglich Mittelmeerraum und Südeuropa; seit 19. Und 20. Jahrhundert Ausbreitung über weite Teile Europas. IUCN: Least Concern						
Angaben zur Art in der kontinentalen Region Europas: keine Daten verfügbar						
Angaben zur Art in der kontinentalen Region Deutschlands: keine Daten verfügbar						
Angaben zur Art im Gebiet (Hessen): Brutpaarbestand 150.000 - 300.000						
Zukunftsaussichten: <input checked="" type="checkbox"/> günstig <input type="checkbox"/> ungünstig bis unzureichend <input type="checkbox"/> ungünstig bis schlecht						
Vorhabensbezogene Angaben						
5. Vorkommen der Art im Untersuchungsraum						
<input checked="" type="checkbox"/>	nachgewiesen	<input type="checkbox"/>	potentiell			
Das Vorkommen des Girlitzes wurde mit einem Revier außerhalb des Geltungsbereichs festgestellt. Das Revier wird						

somit durch die aktuellen Planungen nicht betroffen (vgl. Kap. 2.1.3.2 Ergebnis).

6. Prognose und Bewertung der Tatbestände nach § 44 BNatSchG

6.1 Entnahme, Beschädigung, Zerstörung von Fortpflanzungs- oder Ruhestätten (§ 44 Abs. 1 Nr. 3 BNatSchG)

a) Können Fortpflanzungs- oder Ruhestätten aus der Natur entnommen, beschädigt oder zerstört werden?

(Vermeidungsmaßnahmen zunächst unberücksichtigt)

ja nein

Es werden keine Fortpflanzungs- und Ruhestätten der Art beschädigt oder zerstört.

b) Sind Vermeidungsmaßnahmen möglich?

ja nein

-

c) Wird die ökologische Funktion im räumlichen Zusammenhang ohne vorgezogene Ausgleichs-Maßnahmen (CEF) gewahrt? (§ 44 Abs. 5 Satz 2 BNatSchG)

ja nein

-

d) Wenn Nein - kann die ökologische Funktion durch vorgezogene Ausgleichs-Maßnahmen (CEF) gewährleistet werden?

ja nein

-

Der Verbotstatbestand „Entnahme, Beschädigung, Zerstörung von Fortpflanzungs- oder Ruhestätten“ tritt ein.

ja nein

6.2 Fang, Verletzung, Tötung wild lebender Tiere (§ 44 Abs.1 Nr.1 BNatSchG)

a) Können Tiere gefangen, verletzt oder getötet werden?

(Vermeidungsmaßnahmen zunächst unberücksichtigt)

ja nein

Im Plangebiet konnten Ruhe- und Fortpflanzungsstätten der Art nachgewiesen werden. Diese liegen jedoch nicht im aktuellen Eingriffsbereich. Somit betreffen die geplanten Baumaßnahmen keine Ruhe- und Reproduktionsstätten der Art und eine Verletzung /Tötung von Individuen (z.B. durch Beschädigung von Gelegen) ist nicht möglich.

b) Sind Vermeidungs-Maßnahmen möglich?

ja nein

-

c) Verbleibt unter Berücksichtigung der Vermeidungsmaßnahmen ein signifikant erhöhtes Verletzungs- oder Tötungsrisiko? (Wenn JA - Verbotsauslösung!)

ja nein

-

Der Verbotstatbestand „Fangen, Töten, Verletzen“ tritt ein.

ja nein

6.3 Störungstatbestand (§ 44 Abs. 1 Nr. 2 BNatSchG)

a) Können wild lebende Tiere während der Fortpflanzungs-, Aufzucht-, Mauser-, Überwinterungs- und Wanderungszeiten erheblich gestört werden?

ja nein

Mit erheblichen Störungen ist nicht zu rechnen.

Anlage- und betriebsbedingt werden keine Reviere erheblich gestört werden.

b) Sind Vermeidungs-Maßnahmen möglich?

ja nein

-

c) Wird eine erhebliche Störung durch Maßnahmen vollständig vermieden?

ja nein

-

Der Verbotstatbestand „erhebliche Störung“ tritt ein.

ja nein

Ausnahmegenehmigung nach § 45 Abs. 7 BNatSchG erforderlich?	
Tritt einer der Verbotstatbestände des § 44 Abs. 1 Nr. 1- 4 BNatSchG ein? <input type="checkbox"/> ja <input checked="" type="checkbox"/> nein (Unter Berücksichtigung der Wirkungsprognose und der vorgesehenen Maßnahmen)	
Wenn NEIN – Prüfung abgeschlossen	
Wenn JA – Ausnahme gem. § 45 Abs.7 BNatSchG, ggf. i. V. mit Art. 16 FFH- RL erforderlich!	
7. Zusammenfassung	
<u>Folgende fachlich geeignete und zumutbare Maßnahmen sind in den Planunterlagen dargestellt und berücksichtigt worden:</u>	
<input type="checkbox"/>	Vermeidungsmaßnahmen
<input type="checkbox"/>	CEF-Maßnahmen zur Funktionssicherung im räumlichen Zusammenhang
<input type="checkbox"/>	FCS-Maßnahmen zur Sicherung des derzeitigen Erhaltungszustandes der Population über den örtlichen Funktionsraum hinaus
<input type="checkbox"/>	Gegebenenfalls erforderliche/s Funktionskontrolle/Monitoring und/oder Risikomanagement für die oben dargestellten Maßnahmen werden in den Planunterlagen verbindlich festgelegt
<u>Unter Berücksichtigung der Wirkungsprognose und der vorgesehenen Maßnahmen</u>	
<input checked="" type="checkbox"/>	tritt kein Verbotstatbestand des § 44 Abs. 1 Nr. 1- 4 ein, so dass <u>keine Ausnahme</u> gem. § 45 Abs. 7 BNatSchG, ggf. in Verbindung mit Art. 16 FFH-RL <u>erforderlich</u> ist
<input type="checkbox"/>	<u>liegen die Ausnahmevoraussetzungen vor</u> gem. § 45 Abs. 7 BNatSchG ggf. in Verbindung mit Art. 16 Abs. 1 FFH-RL
<input type="checkbox"/>	sind die <u>Ausnahmevoraussetzungen</u> des § 45 Abs. 7 BNatSchG in Verbindung mit Art. 16 Abs. 1 FFH-RL <u>nicht erfüllt!</u>

Allgemeine Angaben zur Art						
1. Durch das Vorhaben betroffene Art						
Goldammer (<i>Emberiza citrinella</i>)						
2. Schutzstatus, Gefährdungsstufe (Rote Listen)		3. Erhaltungszustand (Ampel-Schema)				
<input type="checkbox"/>	FFH-RL- Anh. IV - Art		unbekannt	günstig	ungünstig- unzureichend	ungünstig- schlecht
<input checked="" type="checkbox"/>	Europäische Vogelart					
..V..	RL Deutschland	EU:	<input checked="" type="checkbox"/>	<input type="checkbox"/>	<input type="checkbox"/>	<input type="checkbox"/>
..V..	RL Hessen	Deutschland:	<input checked="" type="checkbox"/>	<input type="checkbox"/>	<input type="checkbox"/>	<input type="checkbox"/>
...-	ggf. RL regional	Hessen:	<input type="checkbox"/>	<input type="checkbox"/>	<input checked="" type="checkbox"/>	<input type="checkbox"/>
4. Charakterisierung der betroffenen Art						
4.1 Lebensraumsprüche und Verhaltensweisen						
Allgemeines						
Familie der Ammern (Emberizidae), darunter häufigste Art in Europa und einer der charakteristischen Brutvögel der Feldmark. Im Herbst Gruppenbildung, während der Brutzeit dagegen ist die Goldammer streng territorial.						
Lebensraum						
Offene Kulturlandschaft mit Feldgehölzen, Hecken und Büschen. Im Winter ziehen sie in großen gemischten Trupps umher und suchen auf Feldern nach verbliebenen Samen.						
Wanderverhalten						
Typ	Standvogel und Teilzieher, Kurzstreckenzieher					
Überwinterungsgebiet	Spanien, Italien, Balkanländer, Türkei und Norden Israels					
Abzug	Ende August bis September					
Ankunft	Mitte Februar bis Mitte März, spätestens Ende April					
Info	Außerhalb der Brutzeit bilden sich mitunter größere Trupps, die sich an günstigen Nahrungsplätzen am Rand von Dörfern einfinden					
Nahrung						
Feine Sämereien, milchreife Getreidekörner sowie viele Insekten und Spinnen.						
Fortpflanzung						
Typ	Boden- und Freibrüter					
Balz	Februar bis August	Brutzeit	April bis August			
Brutdauer	11-14 Tage	Bruten/Jahr	2-3			
Info	Einzelbrüter, saisonale Monogamie. Nest am Boden unter Gras- oder Krautvegetation, am Rand von Hecken, an Böschungen oder unter Büschen					
4.2 Verbreitung						
Europa: Skandinavien bis Nordspanien, Süditalien, Griechenland und Ukraine; in östlicher Richtung von Irland bis nach Asien. IUCN: Least Concern.						
Angaben zur Art in der kontinentalen Region Europas: keine Daten verfügbar						
Angaben zur Art in der kontinentalen Region Deutschlands: keine Daten verfügbar						
Angaben zur Art im Gebiet (Hessen): Brutpaarbestand 194.000 - 230.000. Trotz des großen Verbreitungsgebiets ist ein Bestandsrückgang zu verzeichnen.						
Zukunftsansichten: <input checked="" type="checkbox"/> günstig <input type="checkbox"/> ungünstig bis unzureichend <input type="checkbox"/> ungünstig bis schlecht						
Vorhabensbezogene Angaben						
5. Vorkommen der Art im Untersuchungsraum						
<input checked="" type="checkbox"/>	nachgewiesen	<input type="checkbox"/>	potentiell			
Das Vorkommen der Goldammer wurde mit einem Revier außerhalb des Geltungsbereichs festgestellt. Das Revier						

wird somit durch die aktuellen Planungen nicht betroffen (vgl. Kap. 2.1.3.2 Ergebnis).

6. Prognose und Bewertung der Tatbestände nach § 44 BNatSchG

6.1 Entnahme, Beschädigung, Zerstörung von Fortpflanzungs- oder Ruhestätten (§ 44 Abs. 1 Nr. 3 BNatSchG)

a) Können Fortpflanzungs- oder Ruhestätten aus der Natur entnommen, beschädigt oder zerstört werden?

(Vermeidungsmaßnahmen zunächst unberücksichtigt)

ja nein

Es werden keine Fortpflanzungs- und Ruhestätten der Art beschädigt oder zerstört.

b) Sind Vermeidungsmaßnahmen möglich?

ja nein

-

c) Wird die ökologische Funktion im räumlichen Zusammenhang ohne vorgezogene Ausgleichs-Maßnahmen (CEF) gewahrt? (§ 44 Abs. 5 Satz 2 BNatSchG)

ja nein

-

d) Wenn Nein - kann die ökologische Funktion durch vorgezogene Ausgleichs-Maßnahmen (CEF) gewährleistet werden?

ja nein

-

Der Verbotstatbestand „Entnahme, Beschädigung, Zerstörung von Fortpflanzungs- oder Ruhestätten“ tritt ein.

ja nein

6.2 Fang, Verletzung, Tötung wild lebender Tiere (§ 44 Abs.1 Nr.1 BNatSchG)

a) Können Tiere gefangen, verletzt oder getötet werden?

(Vermeidungsmaßnahmen zunächst unberücksichtigt)

ja nein

Im Plangebiet konnten Ruhe- und Fortpflanzungsstätten der Art nachgewiesen werden. Diese liegen jedoch nicht im aktuellen Eingriffsbereich. Somit betreffen die geplanten Baumaßnahmen keine Ruhe- und Reproduktionsstätten der Art und eine Verletzung /Tötung von Individuen (z.B. durch Beschädigung von Gelegen) ist nicht möglich.

b) Sind Vermeidungs-Maßnahmen möglich?

ja nein

-

c) Verbleibt unter Berücksichtigung der Vermeidungsmaßnahmen ein signifikant erhöhtes Verletzungs- oder Tötungsrisiko? (Wenn JA - Verbotsauslösung!)

ja nein

-

Der Verbotstatbestand „Fangen, Töten, Verletzen“ tritt ein.

ja nein

6.3 Störungstatbestand (§ 44 Abs. 1 Nr. 2 BNatSchG)

a) Können wild lebende Tiere während der Fortpflanzungs-, Aufzucht-, Mauser-, Überwinterungs- und Wanderungszeiten erheblich gestört werden?

ja nein

Mit erheblichen Störungen ist nicht zu rechnen.

Anlage- und betriebsbedingt werden keine Reviere erheblich gestört werden.

b) Sind Vermeidungs-Maßnahmen möglich?

ja nein

-

c) Wird eine erhebliche Störung durch Maßnahmen vollständig vermieden?

ja nein

-

Der Verbotstatbestand „erhebliche Störung“ tritt ein.

ja nein

Ausnahmegenehmigung nach § 45 Abs. 7 BNatSchG erforderlich?	
Tritt einer der Verbotstatbestände des § 44 Abs. 1 Nr. 1- 4 BNatSchG ein? (Unter Berücksichtigung der Wirkungsprognose und der vorgesehenen Maßnahmen)	<input type="checkbox"/> ja <input checked="" type="checkbox"/> nein
Wenn NEIN – Prüfung abgeschlossen	
Wenn JA – Ausnahme gem. § 45 Abs.7 BNatSchG, ggf. i. V. mit Art. 16 FFH- RL erforderlich!	
7. Zusammenfassung	
<u>Folgende fachlich geeignete und zumutbare Maßnahmen sind in den Planunterlagen dargestellt und berücksichtigt worden:</u>	
<input type="checkbox"/>	Vermeidungsmaßnahmen
<input type="checkbox"/>	CEF-Maßnahmen zur Funktionssicherung im räumlichen Zusammenhang
<input type="checkbox"/>	FCS-Maßnahmen zur Sicherung des derzeitigen Erhaltungszustandes der Population über den örtlichen Funktionsraum hinaus
<input type="checkbox"/>	Gegebenenfalls erforderliche/s Funktionskontrolle/Monitoring und/oder Risikomanagement für die oben dargestellten Maßnahmen werden in den Planunterlagen verbindlich festgelegt
<u>Unter Berücksichtigung der Wirkungsprognose und der vorgesehenen Maßnahmen</u>	
<input checked="" type="checkbox"/>	tritt kein Verbotstatbestand des § 44 Abs. 1 Nr. 1- 4 ein, so dass <u>keine Ausnahme</u> gem. § 45 Abs. 7 BNatSchG, ggf. in Verbindung mit Art. 16 FFH-RL <u>erforderlich</u> ist
<input type="checkbox"/>	<u>liegen die Ausnahmegesetzungen vor</u> gem. § 45 Abs. 7 BNatSchG ggf. in Verbindung mit Art. 16 Abs. 1 FFH-RL
<input type="checkbox"/>	sind die <u>Ausnahmegesetzungen</u> des § 45 Abs. 7 BNatSchG in Verbindung mit Art. 16 Abs. 1 FFH-RL <u>nicht erfüllt!</u>

Allgemeine Angaben zur Art						
1. Durch das Vorhaben betroffene Art						
Haussperling (<i>Passer domesticus</i>)						
2. Schutzstatus, Gefährdungsstufe (Rote Listen)		3. Erhaltungszustand (Ampel-Schema)				
<input type="checkbox"/>	FFH-RL- Anh. IV - Art		unbekannt	günstig	ungünstig-unzureichend	ungünstig-schlecht
<input checked="" type="checkbox"/>	Europäische Vogelart					
..V..	RL Deutschland	EU:	<input checked="" type="checkbox"/>	<input type="checkbox"/>	<input type="checkbox"/>	<input type="checkbox"/>
..V..	RL Hessen	Deutschland:	<input checked="" type="checkbox"/>	<input type="checkbox"/>	<input type="checkbox"/>	<input type="checkbox"/>
...-	ggf. RL regional	Hessen:	<input type="checkbox"/>	<input type="checkbox"/>	<input checked="" type="checkbox"/>	<input type="checkbox"/>
4. Charakterisierung der betroffenen Art						
4.1 Lebensraumsprüche und Verhaltensweisen						
Allgemeines						
Familie der Sperlinge (Passeridae). Typischer Kulturfolger und in seinem Vorkommen stark an den Menschen gebunden. Sehr gesellig. Ab Herbst in gemischten Trupps mit Feldsperling und teilweise anderen Arten. Nach deutlichen Bestandsrückgängen in der zweiten Hälfte des 20. Jahrhunderts in Vorwarnliste bedrohter Arten.						
Lebensraum						
Dörfer mit Landwirtschaft, Vorstadtbezirke, Stadtzentren mit großen Parkanlagen, zoologische Gärten, Vieh- oder Geflügelfarmen. Schlafplatzgesellschaften in dichten Hecken, Büschen und Bäumen; auch an oder in Gebäuden.						
Wanderverhalten						
Typ	Standvogel					
Überwinterungsgebiet	-					
Abzug	-					
Ankunft	-					
Info	Nach erster Brutansiedlung sehr ortstreu. Im Spätsommer Zusammenschluss zu Schwärmen, bereits ab Herbst Rückkehr der Brutpaare zum Nistplatz					
Nahrung						
Sämereien von kultivierten Getreidearten, Wildgräsern und -kräutern. Von Frühjahr bis Sommer auch Insekten und andere Wirbellose. Vor allem in der Stadt auch Nahrungsreste des Menschen.						
Fortpflanzung						
Typ	Höhlen-/Nischenbrüter					
Balz	ab Dezember	Brutzeit	März bis August, Früh- und Winterbruten nachgewiesen			
Brutdauer	11-12 Tage	Bruten/Jahr	2-4, meistens 3			
Info	Koloniebildung; dauerhaft monogam. Nest in alten Spechthöhlen, Gebäudehöhlen, unter Dächern, Felswänden oder Nistkästen. Auch in Storchenhorsten, lärmenden Industriehallen und großen Supermärkten. Nester aus verschiedenen Materialien wie Stroh, Gras und Plastikteilen.					
4.2 Verbreitung						
Europa: ganz Europa mit Ausnahme von Sardinien. IUCN: Least Concern.						
Angaben zur Art in der kontinentalen Region Europas: keine Daten verfügbar						
Angaben zur Art in der kontinentalen Region Deutschlands: keine Daten verfügbar						
Angaben zur Art im Gebiet (Hessen): Brutpaarbestand 165.000 – 293.000 geschätzt. Trotz des großen Verbreitungsgebiets ist jedoch ein Bestandsrückgang zu verzeichnen.						
Zukunftsaussichten: <input type="checkbox"/> günstig <input checked="" type="checkbox"/> ungünstig bis unzureichend <input type="checkbox"/> ungünstig bis schlecht						

Vorhabensbezogene Angaben	
5. Vorkommen der Art im Untersuchungsraum	
<input checked="" type="checkbox"/> nachgewiesen	<input type="checkbox"/> potentiell
Das Vorkommen des Haussperlings wurde mit einem Revier außerhalb des Geltungsbereichs festgestellt. Das Revier wird somit durch die aktuellen Planungen nicht betroffen (vgl. Kap. 2.1.3.2 Ergebnis).	
6. Prognose und Bewertung der Tatbestände nach § 44 BNatSchG	
6.1 Entnahme, Beschädigung, Zerstörung von Fortpflanzungs- oder Ruhestätten (§ 44 Abs. 1 Nr. 3 BNatSchG)	
a) Können Fortpflanzungs- oder Ruhestätten aus der Natur entnommen, beschädigt oder zerstört werden?	
(Vermeidungsmaßnahmen zunächst unberücksichtigt)	<input type="checkbox"/> ja <input checked="" type="checkbox"/> nein
Es werden keine Fortpflanzungs- und Ruhestätten der Art beschädigt oder zerstört.	
b) Sind Vermeidungsmaßnahmen möglich?	
-	<input type="checkbox"/> ja <input type="checkbox"/> nein
c) Wird die ökologische Funktion im räumlichen Zusammenhang ohne vorgezogene Ausgleichs-Maßnahmen (CEF) gewahrt? (§ 44 Abs. 5 Satz 2 BNatSchG)	
-	<input checked="" type="checkbox"/> ja <input type="checkbox"/> nein
d) Wenn Nein - kann die ökologische Funktion durch vorgezogene Ausgleichs-Maßnahmen (CEF) gewährleistet werden?	
-	<input type="checkbox"/> ja <input type="checkbox"/> nein
Der Verbotstatbestand „Entnahme, Beschädigung, Zerstörung von Fortpflanzungs- oder Ruhestätten“ tritt ein.	
	<input type="checkbox"/> ja <input checked="" type="checkbox"/> nein
6.2 Fang, Verletzung, Tötung wild lebender Tiere (§ 44 Abs.1 Nr.1 BNatSchG)	
a) Können Tiere gefangen, verletzt oder getötet werden?	
(Vermeidungsmaßnahmen zunächst unberücksichtigt)	<input type="checkbox"/> ja <input checked="" type="checkbox"/> nein
Im Plangebiet konnten Ruhe- und Fortpflanzungsstätten der Art nachgewiesen werden. Diese liegen jedoch nicht im aktuellen Eingriffsbereich. Somit betreffen die geplanten Baumaßnahmen keine Ruhe- und Reproduktionsstätten der Art und eine Verletzung /Tötung von Individuen (z.B. durch Beschädigung von Gelegen) ist nicht möglich.	
b) Sind Vermeidungs-Maßnahmen möglich?	
-	<input type="checkbox"/> ja <input type="checkbox"/> nein
c) Verbleibt unter Berücksichtigung der Vermeidungsmaßnahmen ein signifikant erhöhtes Verletzungs- oder Tötungsrisiko? (Wenn JA - Verbotsauslösung!)	
-	<input type="checkbox"/> ja <input checked="" type="checkbox"/> nein
Der Verbotstatbestand „Fangen, Töten, Verletzen“ tritt ein.	
	<input type="checkbox"/> ja <input checked="" type="checkbox"/> nein
6.3 Störungstatbestand (§ 44 Abs. 1 Nr. 2 BNatSchG)	
a) Können wild lebende Tiere während der Fortpflanzungs-, Aufzucht-, Mauser-, Überwinterungs- und Wanderungszeiten erheblich gestört werden?	
Mit erheblichen Störungen ist nicht zu rechnen.	<input type="checkbox"/> ja <input checked="" type="checkbox"/> nein
Anlage- und betriebsbedingt werden keine Reviere erheblich gestört werden.	
b) Sind Vermeidungs-Maßnahmen möglich?	
-	<input type="checkbox"/> ja <input type="checkbox"/> nein
c) Wird eine erhebliche Störung durch Maßnahmen vollständig vermieden?	
-	<input type="checkbox"/> ja <input type="checkbox"/> nein

Der Verbotstatbestand „erhebliche Störung“ tritt ein.	<input type="checkbox"/> ja	<input checked="" type="checkbox"/> nein
Ausnahmegenehmigung nach § 45 Abs. 7 BNatSchG erforderlich?		
Tritt einer der Verbotstatbestände des § 44 Abs. 1 Nr. 1- 4 BNatSchG ein? (Unter Berücksichtigung der Wirkungsprognose und der vorgesehenen Maßnahmen)	<input type="checkbox"/> ja	<input checked="" type="checkbox"/> nein
Wenn NEIN – Prüfung abgeschlossen		
Wenn JA – Ausnahme gem. § 45 Abs.7 BNatSchG, ggf. i. V. mit Art. 16 FFH- RL erforderlich!		
7. Zusammenfassung		
<u>Folgende fachlich geeignete und zumutbare Maßnahmen sind in den Planunterlagen dargestellt und berücksichtigt worden:</u>		
<input type="checkbox"/>	Vermeidungsmaßnahmen	
<input type="checkbox"/>	CEF-Maßnahmen zur Funktionssicherung im räumlichen Zusammenhang	
<input type="checkbox"/>	FCS-Maßnahmen zur Sicherung des derzeitigen Erhaltungszustandes der Population über den örtlichen Funktionsraum hinaus	
<input type="checkbox"/>	Gegebenenfalls erforderliche/s Funktionskontrolle/Monitoring und/oder Risikomanagement für die oben dargestellten Maßnahmen werden in den Planunterlagen verbindlich festgelegt	
<u>Unter Berücksichtigung der Wirkungsprognose und der vorgesehenen Maßnahmen</u>		
<input checked="" type="checkbox"/>	tritt kein Verbotstatbestand des § 44 Abs. 1 Nr. 1- 4 ein, so dass <u>keine Ausnahme</u> gem. § 45 Abs. 7 BNatSchG, ggf. in Verbindung mit Art. 16 FFH-RL <u>erforderlich</u> ist	
<input type="checkbox"/>	<u>liegen die Ausnahmegesetzungen vor</u> gem. § 45 Abs. 7 BNatSchG ggf. in Verbindung mit Art. 16 Abs. 1 FFH-RL	
<input type="checkbox"/>	sind die <u>Ausnahmegesetzungen</u> des § 45 Abs. 7 BNatSchG in Verbindung mit Art. 16 Abs. 1 FFH-RL <u>nicht erfüllt!</u>	

Biebertal, 05.11.2018

A handwritten signature in black ink, appearing to read 'René Kristen', written in a cursive style.

Dr. René Kristen (Dipl. Biol.)